

Révision systématique des Scorpions du genre *Opisthacanthus* (Scorpionés, Ischnuridae)

par Wilson R. LOURENÇO

Résumé. — Une révision des 42 formes appartenant au genre *Opisthacanthus* amène à retenir 18 espèces comme valides. Une clé de détermination pour les espèces est donnée ainsi que des considérations sur leur répartition géographique.

Abstract. — The 42 forms belonging to the genus *Opisthacanthus* are revised and 18 are maintained as good ones. A key is proposed for the valid species and several comments are added on their geographic distribution.

W. R. LOURENÇO, *Laboratoire de Zoologie (Arthropodes), Muséum national d'Histoire naturelle, 61, rue Buffon, 75005 Paris.*

INTRODUCTION

Bien que les *Opisthacanthus* aient suscité un certain intérêt du fait de leur répartition géographique très particulière, aucun travail de révision globale du genre n'a été entrepris jusqu'à présent (LOURENÇO, 1981*b*).

Les espèces néotropicales, peu nombreuses, ont été traitées uniquement de façon isolée. Les espèces afrotropicales, en particulier celles d'Afrique australe, ont fait l'objet de révisions dans divers travaux concernant la faune des Scorpions de cette région, entre autres la monographie de HEWITT (1918), qui demeure encore aujourd'hui le travail le plus important auquel LAWRENCE (1955) a apporté un certain nombre de données complémentaires.

LOURENÇO (1979) établit un catalogue des espèces et sous-espèces appartenant au genre *Opisthacanthus*. Ce premier travail a été suivi de publications portant sur des problèmes préliminaires : description de nouvelles espèces (LOURENÇO, 1980*b*, 1981*d*), rétablissement de types et néotypes (LOURENÇO, 1981*f*, 1982*a*).

Dans le présent travail une révision complète est proposée ; cependant, l'établissement d'un statut définitif pour chacune des formes décrites s'avère difficile, car de nombreuses questions restent encore sans réponses. Les Scorpions présentent de nombreux cas de polymorphisme, encore peu connus à l'heure actuelle ; plusieurs espèces polymorphes ont été détectées dans la région néotropicale, au cours d'études récentes sur cette faune (LOURENÇO, 1982*b*, 1983*a*, 1984 ; LOURENÇO et MAURY, 1985 ; SISSOM et LOURENÇO, 1987). Cependant, nos connaissances dans ce domaine n'en sont qu'au stade préliminaire et, pour la région afrotropicale, sont pratiquement inexistantes.

DIAGNOSE DU GENRE *Opisthacanthus*

Scorpions de taille moyenne à grande, pouvant varier de 45 à 105 mm.

Coloration générale plutôt foncée, du jaune rougeâtre au châtain rougeâtre et allant jusqu'au noir.

Les différentes parties du corps moyennement granuleuses; carènes plutôt moyennes ou faiblement marquées sur l'ensemble du corps. Sur les segments des pédipalpes, en particulier les pinces, ainsi que sur la face ventrale du 5^e anneau du metasoma, nombreux granules spiniformes présents chez la plupart des espèces.

Pédipalpes très grands et robustes; pinces grandes et aplaties; tibia muni, chez plusieurs espèces, d'un important éperon sur la face interne. Granulation des doigts disposée en deux séries longitudinales souvent fusionnées à la base et plus rarement dans le tiers basal; pas de granules accessoires.

Plaque prosomienne peu granuleuse; absence de carènes et présence de quelques sillons. Yeux médians toujours situés antérieurement par rapport au centre de la plaque; trois paires d'yeux latéraux. Front de la plaque prosomienne pouvant être légèrement ou fortement échanuré, selon les espèces.

Chélicères: dentition caractéristique des Scorpionidae/Diplocentridae. Doigt fixe avec les dents médiane et basale formant une sorte de dent bifide; doigt mobile avec une dent subdistale et une dent basale (VACHON, 1963).

Metasoma court et mince par rapport au corps; présence de deux carènes ventrales parallèles; vésicule peu allongée et globuleuse dans les deux sexes.

Peignes: pièces médiane et distale très larges, nombre de dents réduit, de trois à treize pour l'ensemble des espèces.

Tarses des pattes ambulatoires: faces ventrales pourvues de quatre à dix épines; dans quelques cas, présence de soies terminales.

Trichobothriotaxie du type C (VACHON, 1973); à l'exception de quatre espèces (*O. cayaporum*, *O. weyrauchi*, *O. heurtaultae* et *O. laevipes*) qui présentent une néobothriotaxie majorante, l'ensemble des espèces sont orthobothriotaxiques; 48 trichobothries sont présentes sur les pédipalpes: 3 sur le fémur, 19 sur le tibia et 26 sur la pince.

Hémispermatothore en forme de lamelle (pl. I, 1-2).

CARACTÈRES UTILISÉS DANS LA SYSTÉMATIQUE DES ESPÈCES DU GENRE *Opisthacanthus*

Coloration et pigmentation

Les caractères tirés de la coloration et de la pigmentation ont une valeur médiocre dans l'étude des *Opisthacanthus*, ainsi que pour l'ensemble des Ischnuridae. Ce caractère, déjà bien valorisé dans l'étude des Scorpions Buthidae où les espèces possèdent des dessins pigmentaires complexes permettant leur identification (LOURENÇO, 1980a, 1983a), est néanmoins peu évident pour les espèces d'*Opisthacanthus* qui ont toutes des tons sombres allant du rougeâtre au noir. Exceptionnellement, certaines espèces morphologiquement proches, telles *O. lepturus* de Panama et *O. valerioi* de l'île de Cocos (Costa Rica), peuvent être séparées à l'aide de la coloration: *O. lepturus* étant châtain noirâtre et *O. valerioi* châtain jaunâtre assez clair. Il est prudent néanmoins de ne pas utiliser ce caractère seul pour l'identification des espèces, car des variabilités de tons existent à l'intérieur de l'espèce, en particulier au cours du développement ontogénétique.

Structure et dentition des doigts des chélicères

Bien que la dentition des chélicères de tous les *Opisthacanthus* soit celle qui est caractéristique des Ischnuridae, et même des Scorpionoidea (VACHON, 1963), certaines différences concernant la taille ou la forme propre de chaque dent peuvent être décelées et utilisées dans la systématique des espèces d'*Opisthacanthus* dès qu'elles sont vérifiées sur un échantillon valable. Ce caractère sera utilisé dans les diagnoses des espèces, pour des cas précis.

Structure de la plaque prosomienne

La position et la taille des yeux médians, la disposition des sillons, l'importance de l'échancrure antérieure, et les valeurs morphométriques (largeurs antérieure et postérieure par rapport à la longueur) de la plaque prosomienne sont d'une grande utilité pour la diagnose de plusieurs espèces du genre *Opisthacanthus* (pl. II, 1).

Morphologie et structure des fémurs, tibias et pinces des pédipalpes, trichobothriotaxie

La disposition des carènes et de la granulation et surtout l'importance de l'éperon tibial, présent chez certaines espèces, réduit ou absent chez d'autres, sont utilisées pour la diagnose des espèces.

La granulation interne des doigts de la pince, caractère avant tout générique, présente aussi une certaine importance au niveau de l'espèce, car la disposition exacte des séries de granules peut être variable, en particulier la longueur sur laquelle les séries sont fusionnées (pl. II, 4).

C'est également sur les fémur, tibia et pince des pédipalpes que se trouvent les trichobothries, soies sensorielles faciles à identifier par leur structure longue et fine, et toujours implantées dans une aréole assez visible.

Le nombre de ces soies, caractère utile en systématique spécifique, est assez constant à l'intérieur des espèces du genre *Opisthacanthus* ; la presque totalité des espèces présentent une orthobothriotaxie : 48 trichobothries (3 sur le fémur, 19 sur le tibia et 26 sur la pince), nombre considéré comme fondamental (VACHON, 1973), et seules trois espèces ont des trichobothries accessoires (1 ou 2), et sont alors définies comme néobothriotaxiques majorantes.

L'intérêt de la position des trichobothries est en général plus limité dans la diagnose spécifique ; compte tenu de l'existence d'une certaine variabilité intraspécifique, ce caractère n'est utilisé qu'avec prudence, c'est-à-dire que seules les différences très importantes sont objectivement interprétées.

Morphologie et nombre de dents des peignes

Les peignes, organes propres aux Scorpions, offrent dans plusieurs cas un certain nombre de caractères très utiles pour la systématique des espèces. Cela a été démontré pour des éléments de la famille des Buthidae (LOURENÇO, 1980a, 1981e ; LOURENÇO et BASTOS, 1983), des

Chactidae (VACHON et JAUQUES, 1977), des Diplocentridae (FRANCKE, 1978), des Scorpionidae (LAMORAL, 1979).

A l'intérieur du genre *Opisthacanthus*, plusieurs espèces présentent un nombre assez constant de dents des peignes; ce caractère sert en particulier à définir certains groupements d'espèces à l'intérieur du genre (LOURENÇO, 1980a, 1981c, 1981d). Les résultats obtenus à partir de l'étude d'échantillons importants, au moins pour quelques espèces, seront exposés à la fin de ce travail, démontrant les faibles écarts des valeurs observées à l'intérieur d'une même espèce (tabl. I).

Diverses parties des peignes, telles les pièces médiane et dorsale, les fulcres et même les dents, peuvent présenter des différences de forme et de taille qui sont utilisables dans les diagnoses spécifiques (pl. II, 2-7).

Morphologie de l'opercule génital

Chez les *Opisthacanthus*, ainsi que chez les autres Ischnuridae, l'opercule génital est constitué chez les mâles de deux plaques en général ovales et chez les femelles d'une seule plaque de forme variable : ovale à pentagonale très aiguë, ou en forme de cœur. Cette structure apparaît ainsi comme valable pour la diagnose spécifique (LOURENÇO, 1981d) (pl. II, 2).

Morphologie et structure du telson

La morphologie des telsons mâle et femelle peut être utile comme caractère complémentaire dans la diagnose des espèces; ainsi des différences peuvent être décelées entre les valeurs morphométriques relatives : longueur du telson, de la vésicule, de l'aiguillon; largeur et hauteur de la vésicule. La structure du tégument peut être variable : lisse ou simplement granuleuse ou encore à granules spiniformes. Trop d'importance a été donnée à ce caractère, en particulier dans la diagnose de diverses sous-espèces qui doivent aujourd'hui être réétudiées (pl. II, 3).

Nombre d'épines des tarsi des pattes

La structure des tarsi des pattes, munis d'épines, est un caractère d'importance avant tout générique; cependant, le nombre d'épines est variable selon les espèces, et peut donc être utilisé dans leur diagnose. Ainsi, selon l'espèce, différentes formules concernant le nombre d'épines internes et externes ont été trouvées : 5/5, 5/4, 4/4, 4/3, etc. (ou même des nombres encore plus faibles); elles sont utilisées comme caractères complémentaires. Une certaine prudence est requise dans les cas de faibles échantillons, car des chevauchements de valeurs existent entre les espèces (pl. II, 14).

Morphologie de l'hémispermatothèque

L'étude de la morphologie et de la structure des hémispermatothèques de nombreuses espèces de Scorpions, réalisée depuis une vingtaine d'années, démontre la grande importance,

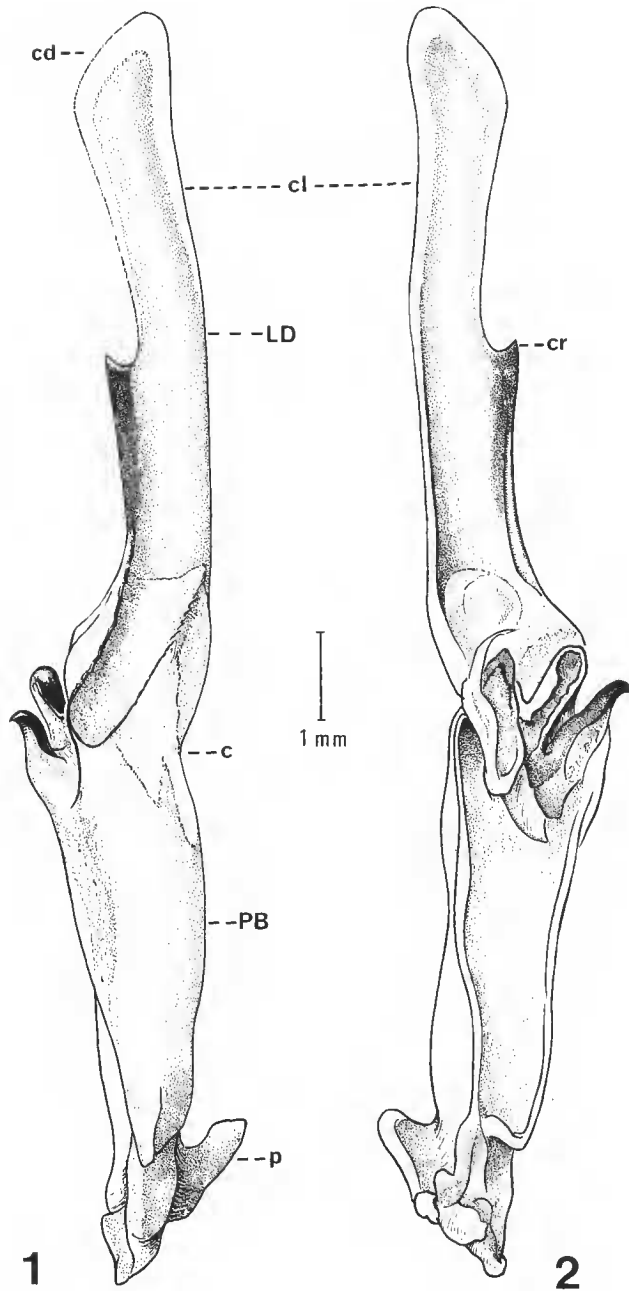


PLANCHE I. — Hémisspermatozoaire d'*Opisthacanthus cayaporum*. 1, vue externe; 2, vue interne. cd : carène dorsale; cl : carène latérale; LD : lamelle distale; cr : crochet; c : ceinture; PB : partie basale; p : pied.

pour la systématique tant générique que spécifique, des divers caractères qui peuvent en être tirés. Parmi toutes les observations morphologiques, celles qui se rapportent à l'hémispermato-phore apportent donc les éléments les plus fiables pour la détermination des Scorpions.

L'état des connaissances actuelles est variable à l'intérieur des différentes familles ; ainsi les Bothriuridae paraissent avoir été les mieux étudiés (MAURY, 1980). Pour les Scorpionidae, des études importantes ont été réalisées sur des éléments de la faune australienne (KOCH, 1977), africaine (LAMORAL, 1979) et asiatique (COUZIUN, 1981).

Peu d'études sur les Ischnuridae sont aujourd'hui disponibles. Les diagnoses des espèces d'*Opisthacanthus* sont illustrées d'un grand nombre d'hémispermato-phores, et ce caractère est utilisé tant dans la diagnose spécifique que pour la configuration des sous-genres et groupes d'espèces à l'intérieur du genre.

L'étude des hémispermato-phores de toutes les espèces connues est limitée par le petit nombre de mâles adultes pouvant être disséqués. En outre, compte tenu que les pièces sont obtenues parfois à partir de Scorpions fixés depuis de nombreuses années, la région basale des hémispermato-phores, la moins sclérifiée donc la plus fragile, subit soit des déchirures, soit des distorsions ; les caractères pouvant être pris en considération lors de l'analyse sont donc limités aux régions médiane et distale (lamelle) (pl. I, 1-2).

COMPOSITION ACTUELLE DU GENRE *Opisthacanthus*

Dans un travail d'inventaire du genre *Opisthacanthus*, une liste de toutes les espèces et sous-espèces décrites ou associées à ce genre a été élaborée (LOURENÇO, 1979) ; le nombre total des formes s'élevait alors à trente-neuf. Par la suite, trois nouvelles espèces ont été ajoutées au genre : *O. valerioi*, *O. heurtaultae* et *O. lamorali* (LOURENÇO, 1980b, 1981d).

Avant sa révision le genre *Opisthacanthus* est donc ainsi composé :

RÉGION NÉOTROPICALE

- Opisthacanthus lepturus* (Palisot de Beauvois, 1805).
- Opisthacanthus elatus* (Gervais, 1844).
- Opisthacanthus kinbergii* Thorell, 1877.
- Opisthacanthus kinbergii laevicauda* Thorell, 1877.
- Opisthacanthus cayaporum* Vellard, 1932.
- Opisthacanthus weyrauchi* Mello-Leitão, 1948. In : MELLO-LEITÃO et ARAUJO-FEIO.
- Opisthacanthus manauensis* Ferreira, 1967.
- Opisthacanthus valerioi* Lourenço, 1980b.
- Opisthacanthus heurtaultae* Lourenço, 1980b.

RÉGION AFRO-TROPICALE

- Opisthacanthus septemdentatus* (Palisot de Beauvois, 1805).
- Opisthacanthus lecomtei* (Lucas, 1858).
- Opisthacanthus asper* (Peters, 1861).

- Opisthacanthus asper chrysopus* (Peters, 1861).
Opisthacanthus africanus Simon, 1876.
Opisthacanthus validus Thorell, 1877.
Opisthacanthus validus capensis Thorell, 1877.
Opisthacanthus diremptus (Karsch, 1879*b*).
Opisthacanthus asiaticus (Keyserling, 1884).
Opisthacanthus duodecimdentatus Karsch, 1886.
Opisthacanthus laevipes (Pocock, 1893*a*).
Opisthacanthus madagascariensis Kraepelin, 1894.
Opisthacanthus punctulatus Pocock, 1896.
Opisthacanthus rugulosus Pocock, 1896.
Opisthacanthus crassimanus Pocock, 1896.
Opisthacanthus rugiceps Pocock, 1897*a*.
Opisthacanthus fulvipes Pocock, 1899*a*.
Opisthacanthus aequispinus Kraepelin, 1911.
Opisthacanthus obscurus Kraepelin, 1911.
Opisthacanthus fischeri Kraepelin, 1911.
Opisthacanthus minor Kraepelin, 1911.
Opisthacanthus transvaalicus Kraepelin, 1911.
Opisthacanthus transvaalicus ochripes Kraepelin, 1911.
Opisthacanthus chrysopus paucispinulatus Hewitt, 1918.
Opisthacanthus validus albanicus Hewitt, 1918.
Opisthacanthus validus laevis Hewitt, 1918.
Opisthacanthus validus swazianus Hewitt, 1918.
Opisthacanthus browni Hewitt, 1925.
Opisthacanthus validus montanus Lawrence, 1955.
Opisthacanthus piscatorius Lawrence, 1955.
Opisthacanthus laevipes basutus Lawrence, 1955.
Opisthacanthus lamorali Lourenço, 1981*e*.

RÉGION INDO-MALAISE

Opisthacanthus davydovi Birula, 1903.

DIAGNOSES DES ESPÈCES RETENUES COMME VALIDES
A L'INTÉRIEUR DU GENRE *OPISTHACANTHUS*

Dans le but d'éviter d'allonger excessivement le présent travail, toute possibilité de redescription d'espèces a été écartée; certaines redescriptions ont déjà fait l'objet de notes auxquelles il est fait référence dans le texte.

Après l'analyse de l'ensemble des résultats obtenus à partir de l'étude d'un important matériel-type et non type, seules sont exposées les diagnoses des espèces considérées comme

valides. Les espèces placées en synonymie sont indiquées dans les listes qui précèdent les diagnoses.

Pour les cas difficiles liés à des espèces n'appartenant pas au genre *Opisthacanthus*, les remarques nécessaires sont présentées après la citation de l'espèce en question.

Les problèmes relatifs aux cas éventuels d'espèces polymorphes seront discutés à la fin.

Une liste de l'ensemble du matériel étudié pour le présent travail figure à la fin également.

***Opisthacanthus lepturus* (Palisot de Beauvois, 1805)**

Scorpio lepturus Palisot de Beauvois, 1805, *Inst. Afr. Amér., Paris* : 191.

Scorpio (Ischnurus) elatus; GERVAIS, 1844, *Archs. Mus. Hist. nat., Paris*, 4 : 235.

Scorpio (Ischnurus) elatus; GERVAIS, 1844, in : WALCKENAER, *Inst. Apt.*, 3 : 69.

Opisthacanthus elatus; PETERS, 1861, *Mber. K. Preuss. Akad. Wiss. Berl.* : 511.

Dacurus galbineus; PETERS, 1861, *Mber. K. Preuss. Akad. Wiss. Berl.* : 511.

Opisthacanthus kinbergii; THORELL, 1877, *Atti Soc. ital. Sci. nar.*, 19 : 172 (246).

Opisthacanthus kinbergii laevicauda; THORELL, 1877, *Atti Soc. ital. Sci. nat.*, 19 : 174 (248).

Opisthacanthus elatus; POCOCK, 1893, *J. Linn. Soc. (Zool.)*, 24 : 398.

Opisthacanthus elatus; KRAEPELIN, 1894, *Jb. hamb. wiss. Anst.*, 11 : 120.

Opisthacanthus elatus; KRAEPELIN, 1899, *Das Tierr. Scorpiones und Pedipalpi* : 148.

Opisthacanthus elatus; BORELLI, 1899, *Boll. Musei Zool. Anat. comp. R. Univ. Torino*, 14 (338) : 3.

Opisthacanthus lepturus; POCOCK, 1902, *Biol. Centr. Amer.* : 2.

Opisthacanthus elatus; MELLO-LEITÃO, 1945, *Arq. Mus. nac.*, 40 : 29.

Opisthacanthus lepturus; DAGER BOYER, 1957, *Boln Soc. Venez. Cienc. nat.*, 18 (88) : 101.

Opisthacanthus lepturus; LOURENÇO, 1981, *Revue Arachnol.*, 3 (2) : 45.

Coloration châtain noirâtre; sternites, peignes et opercule génital châtain jaunâtre.

Taille : mâle, 70 mm environ; femelle, 90 mm environ.

Chélicères : dentition caractéristique de la famille; dents aiguës.

Plaque prosomienne : front très profondément échancré; yeux médians au centre de la plaque; sillons très marqués; granulation moyenne (pl. II, 1).

Pédipalpes : carènes et granulations moyennes sur le fémur, le tibia et la pince; éperon tibial très développé; granulations digitales disposées en deux séries longitudinales fusionnées à la base (pl. II, 4).

Trichobothriotaxie : orthobothriotaxique.

Peignes : pièce médiane très large par rapport à la pièce dorsale; fulcres bien marqués; dents arrondies. Nombre de dents : 8 à 13 chez les mâles; 4 à 9 chez les femelles (tabl. I) (pl. II, 2).

Opercule génital mâle : deux plaques approximativement triangulaires; femelle : une plaque pentagonale (pl. II, 2).

Telson : vésicule lisse, aplatie dorsalement; aiguillon court (pl. II, 3).

Tarse des pattes : deux rangées d'épines, 5 internes et 2 externes, en général.

Hémispermatophore : lamelle simple; crochet très distal par rapport à la ceinture.

Glandes à venin prélobées.

DONNÉES SUR LE TYPE : PALISOT DE BEAUVOIS (1805) donne une très brève description d'*O. lepturus* et mentionne comme localité-type l'Amérique méridionale. GERVAIS (1844) décrit *O. elatus* de Colombie, espèce choisie par PETERS (1861), comme type du genre *Opisthacanthus*;

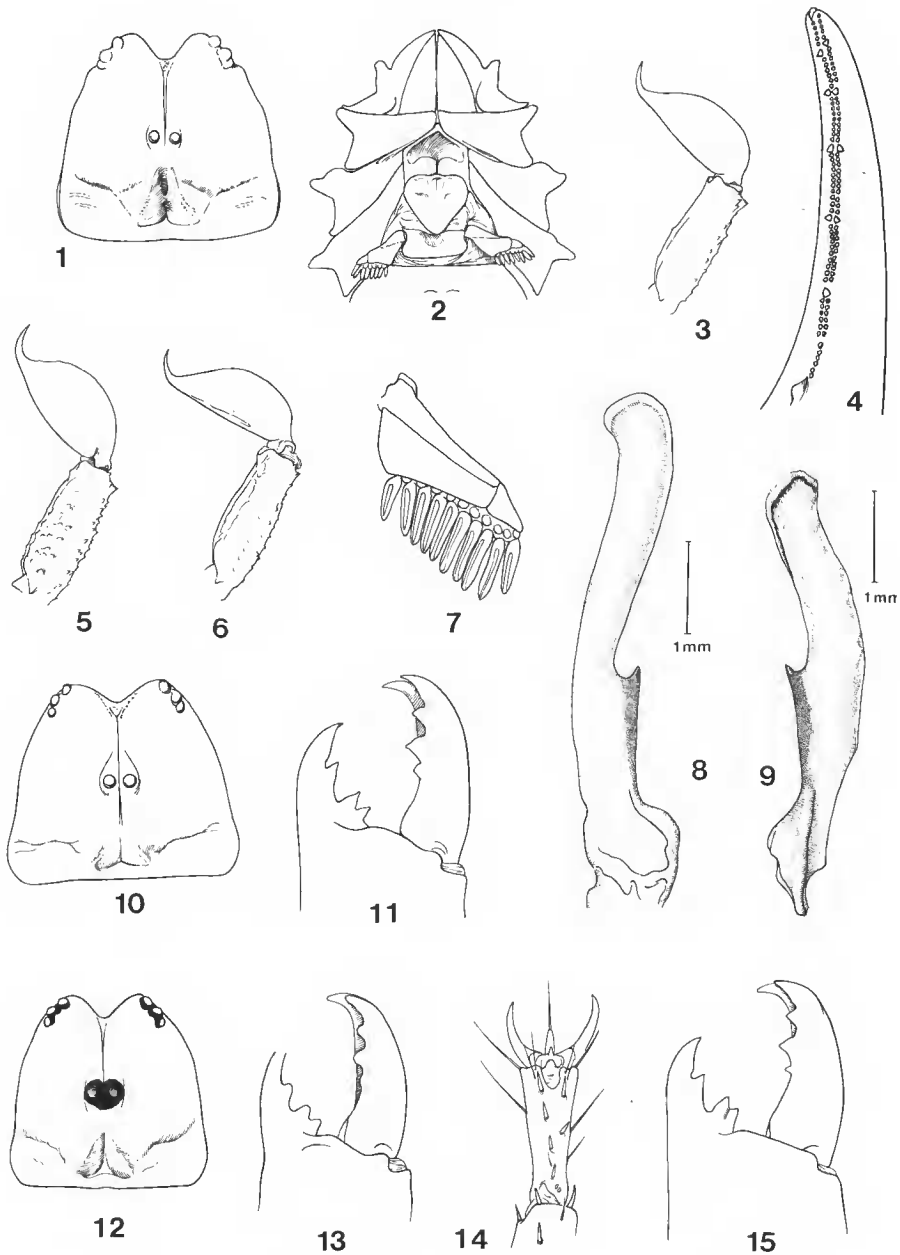


PLANCHE II. — Caractères d'*Opisthacanthus lepturus*, ♀ type (1 à 4), d'*O. cayaporum*, ♂ type (5, 10, 11), d'*O. valerioi*, ♂ type (7, 8, 12, 13, 14) et d'*O. heurtaultae*, ♂ type (6, 9, 15) : 1, plaque prosomienne; 2, hanches, sternum, opercule génital et peignes; 3, cinquième anneau et telson; 4, doigt mobile des pédipalpes; 5 et 6, cinquième anneau et telson; 7, peigne; 8 et 9, région distale de l'hémispermatothèque, vue externe; 10, plaque prosomienne; 11, chélicère; 12, plaque prosomienne; 13, chélicère; 14, tarse; 15, chélicère.

cependant, après la mise en synonymie des deux espèces, *O. lepturus* devient l'espèce-type du genre. La disparition des exemplaires-types des deux espèces a motivé la proposition d'un néotype pour *O. lepturus*, et la zone du canal de Panama a été choisie comme nouvelle localité-type, en raison de l'imprécision des stations citées précédemment (LOURENÇO, 1981a).

RÉPARTITION GÉOGRAPHIQUE : Ouest du Vénézuéla, nord de la Colombie, Panama, Haïti et République Dominicaine (Hispaniola) aux Antilles.

***Opisthacanthus cayaporum* Vellard, 1932**

Opisthacanthus cayaporum Vellard, 1932, *Mém. Soc. zool. Fr.*, **29** (6) : 540.

Opisthacanthus cayaporum; MELLO-LEITÃO, 1945, *Arq. Mus. nac.*, **40** : 27.

Metascorpiops margaritatus Toledo-Piza, 1972, *Revta agric. Piracicaba*, **47** (1) : 27. Nouvelle synonymie.

Opisthacanthus cayaporum; LOURENÇO, 1980/81, *Mem. Inst. Butantan*, **44-45** : 425.

Coloration châtain rougeâtre; les animaux vivants présentent des tons verdâtres.

Taille : mâle, 55 mm environ; femelle, 65 mm environ.

Chélicères : dentition caractéristique de la famille; les dents sont aiguës (pl. II, 11).

Plaque prosomienne : front profondément échancré; yeux médians situés au centre de la plaque; sillons bien marqués; granulation moyenne (pl. II, 10).

Pédipalpes : carènes et granulations moyennes sur le fémur, le tibia et la pince; éperon tibial très développé; granulations digitales disposées en deux séries longitudinales fusionnées à la base.

Trichobothriotaxie : néobothriotaxie majorante; présence d'une trichobothrie accessoire sur territoire *esb* du tibia, face externe.

Peignes : pièce médiane très large par rapport à la pièce dorsale; fulcres bien marqués; dents arrondies. Nombre de dents : 8 à 11 chez les mâles; 3 à 7 chez les femelles (tabl. I).

Opercule génital mâle : deux plaques subtriangulaires; femelle : une plaque pentagonale.

Telson : vésicule lisse, convexe dorsalement; aiguillon court (pl. II, 5).

Tarses des pattes : deux rangées d'épines, 5 internes et 3 externes en général.

Hémispermatophore : lamelle simple; crochet très distal par rapport à la ceinture (pl. I, 1-2).

Glandes à venin prélobées.

DONNÉES SUR LES TYPES : Holotype mâle et allotype femelle, récoltés dans les « campos » à l'ouest de la serra dos Cayapos, Pará, Brésil, J. VELLARD coll., octobre 1929; déposés au Muséum national d'Histoire naturelle, Paris.

RÉPARTITION GÉOGRAPHIQUE : L'espèce est, de toute évidence, endémique dans la station-type, région de « campos-cerrados », savanes primaires situées au sud de l'État du Pará, Brésil, dans une zone de transition entre la région core des Cerrados et la forêt humide (LOURENÇO, 1981b).

TABLEAU I. — Variabilité du nombre de dents des peignes.

Nombre de dents	<i>Opisthacanthus lepturus</i> ♂	<i>Opisthacanthus lepturus</i> ♀	<i>Opisthacanthus cayaporum</i> ♂	<i>Opisthacanthus cayaporum</i> ♀	<i>Opisthacanthus weyrauchi</i> ♂	<i>Opisthacanthus weyrauchi</i> ♀	<i>Opisthacanthus valertai</i> ♂	<i>Opisthacanthus valertoi</i> ♀	<i>Opisthacanthus heurtautiae</i> ♂	<i>Opisthacanthus lecomtei</i> ♂	<i>Opisthacanthus lecomtei</i> ♀	<i>Opisthacanthus asper</i> ♂	<i>Opisthacanthus asper</i> ♀	<i>Opisthacanthus vaiidus</i> ♂	<i>Opisthacanthus vaiidus</i> ♀	<i>Opisthacanthus copensis</i> ♂	<i>Opisthacanthus copensis</i> ♀	<i>Opisthacanthus diremptus</i> ♂	<i>Opisthacanthus diremptus</i> ♀	<i>Opisthacanthus laevipes</i> ♂	<i>Opisthacanthus laevipes</i> ♀	<i>Opisthacanthus rugulosus</i> ♂	<i>Opisthacanthus rugulosus</i> ♀	<i>Opisthacanthus rugiceps</i> ♂	<i>Opisthacanthus piscatorius</i> ♀	<i>Opisthacanthus basifus</i> ♂	<i>Opisthacanthus basifus</i> ♀	<i>Opisthacanthus lamorali</i> ♂	<i>Opisthacanthus lamorali</i> ♀	<i>Opisthacanthus africanus</i> ♂	<i>Opisthacanthus africanus</i> ♀	<i>Opisthacanthus madagascariensis</i> ♂	<i>Opisthacanthus madagascariensis</i> ♀		
1	-	-	-	1	-	-	-	-	-	-	-	-	-	-	-	-	-	-	-	-	-	-	-	-	-	-	-	-	-	-	-	-	-	-	
2	-	-	-	-	-	-	-	-	-	-	-	-	-	-	-	-	-	-	-	-	-	-	-	-	-	-	-	-	-	-	-	-	-	-	
3	-	-	-	1	-	-	-	-	-	-	-	-	-	-	-	-	-	-	-	-	-	-	-	-	-	-	-	-	-	-	-	-	-	-	
4	-	7	-	2	-	-	-	-	-	-	-	-	-	-	1	1	2	-	1	-	-	-	-	-	-	-	-	-	-	-	-	-	-	1	
5	-	2	-	22	-	1	-	3	-	-	-	-	-	2	22	3	5	13	31	-	-	2	1	-	-	-	-	1	1	-	-	-	-	1	
6	-	7	-	56	-	3	-	4	-	-	-	-	39	59	11	13	23	20	-	-	14	6	-	2	-	2	29	35	144	182	43	129	-	-	
7	-	15	-	8	-	-	-	1	-	-	-	3	2	9	4	-	-	2	-	1	-	1	-	-	-	-	5	4	-	-	-	-	-	-	
8	5	16	6	-	-	-	-	-	-	-	13	19	-	-	-	-	-	-	-	5	4	-	-	-	-	-	-	-	-	-	-	-	-	-	
9	9	-	54	-	-	5	-	-	-	-	-	9	8	-	-	-	-	-	-	6	-	-	-	2	-	3	-	-	-	-	-	-	2	169	171
10	8	-	26	-	3	-	5	-	1	2	2	5	1	-	-	-	-	-	-	-	-	-	2	-	-	-	-	-	-	-	-	-	-	-	-
11	29	-	2	-	1	-	-	-	1	4	-	-	-	-	-	-	-	-	-	-	-	-	-	-	-	-	-	-	-	-	-	-	-	-	-
12	19	-	-	-	-	-	-	-	-	5	-	-	-	-	-	-	-	-	-	-	-	-	-	-	-	-	-	-	-	-	-	-	-	-	-
13	4	-	-	-	-	-	-	-	-	3	-	-	-	-	-	-	-	-	-	-	-	-	-	-	-	-	-	-	-	-	-	-	-	-	-

***Opisthacanthus weyrauchi* Mello-Leitão, 1948**

(In : MELLO-LEITÃO et ARAUJO-FEIO)

Opisthacanthus weyrauchi Mello-Leitão, 1948, in : MELLO-LEITÃO et ARAUJO-FEIO, *Bolm Mus. para. « Emilio Goeldi »*, 10 : 313.

Opisthacanthus weyrauchi; LOURENÇO, 1979, *Rev. per. Ent.*, 22 (1) : 83.

Coloration châtain jaunâtre foncé.

Taille : mâle, 45 mm environ; femelle, 50 mm environ.

Chélicères : dentition caractéristique de la famille; les dents sont aigües.

Plaque prosomienne : front fortement échancré; yeux médians situés au centre de la plaque; sillons peu marqués; granulation faible (pl. III, 3).

Pédipalpes : carènes et granulations faibles sur le fémur, le tibia et la pince; éperon tibial bien développé; granulations digitales disposées en deux séries longitudinales fusionnées sur presque tout le tiers basal.

Trichobothriotaxie : néobothriotaxie majorante; présence d'une trichobothrie accessoire sur le territoire *esb* du tibia, face externe.

Peignes : pièce médiane très large par rapport à la pièce dorsale; fulcres peu accentués, surtout chez la femelle; dents arrondies. Nombre de dents : 10-11 chez les mâles; 5-6 chez les femelles (pl. III, 1).

Opercule génital mâle : deux plaques subtriangulaires; femelle : une plaque pentagonale (pl. III, 1).

Telson : vésicule lisse, légèrement convexe dorsalement; aiguillon court (pl. III, 2).

Tarses des pattes : deux rangées d'épines, 4 internes et 2 externes en général (pl. III, 4).
Hémispermatoaphore : lamelle simple, crochet très distal par rapport à la ceinture.
Glandes à venin prélobées.

DONNÉES SUR LE TYPE : Holotype femelle, récolté à Jaén (700 m), Pérou, déposé au Museu nacional, Rio de Janeiro.

RÉPARTITION GÉOGRAPHIQUE : Cette espèce, très rare, est connue uniquement du nord du Pérou, depto. Cajamarca. Les récoltes ont toujours eu lieu au-dessus de 700 m d'altitude.

***Opisthacanthus manauarensis* Ferreira, 1967**

Cette espèce a été mentionnée par FERREIRA (1968 ; 1969), qui la date de 1967 dans le titre de son article de 1968 ; néanmoins l'espèce n'a jamais été décrite et doit être considérée comme *nomen nudum*. L'examen du matériel étudié par FERREIRA a permis de constater que ces Scorpions n'appartenaient pas au genre *Opisthacanthus*, mais au genre *Brotheas*, Chactidae (MATTHIESEN, 1980 ; LOURENÇO, 1981b).

***Opisthacanthus valerioi* Lourenço, 1980**

Opisthacanthus valerioi Lourenço, 1980, *Rev. Nordest. Biol.*, 3 (2) : 180.

Coloration jaune rougeâtre.

Taille : mâle et femelle 50 mm environ.

Chélicères : dentition caractéristique de la famille, dents à pointe mousse ; dents médiane et basale du doigt fixe presque indépendantes, à forme bifide peu accentuée (pl. II, 13).

Plaque prosomienne : front fortement échancré ; yeux médians situés au centre de la plaque, assez apparents ; sillons moyennement marqués ; granulation moyenne (pl. II, 12).

Pédipalpes : carènes et granulations faibles sur le fémur, le tibia et la pince ; éperon tibial bien développé ; granulations digitales disposées en deux séries longitudinales fusionnées à la base.

Trichobothriotaxie : orthobothriotaxie.

Peignes : pièce médiane très large par rapport à la pièce dorsale ; fulcres bien accentués ; dents arrondies, très fines et longues chez le mâle. Nombre de dents : 9 ou 10 chez les mâles ; 5 à 7 chez les femelles (pl. II, 7).

Opercule génital mâle : deux plaques formant ensemble un ovale ; femelle : une plaque pentagonale.

Telson : vésicule lisse, aplatie dorsalement ; aiguillon court.

Tarses des pattes : deux rangées d'épines, 4 internes et 3 externes en général (pl. II, 14).

Hémispermatoaphore : lamelle simple ; crochet très distal par rapport à la ceinture (pl. II, 8).

Glandes à venin simples.

DONNÉES SUR LES TYPES : L'ensemble de la série-type a été collectée dans l'île de Cocos (Costa Rica) ; l'espèce semble endémique de cette seule station. Holotype, allotype et paratypes déposés au Musée de Zoologie de l'Universidad de Costa Rica ; deux paratypes au Muséum national d'Histoire naturelle, Paris.

RÉPARTITION GÉOGRAPHIQUE : Ile de Cocos (Costa Rica).

Opisthacanthus heurtaultae Lourenço, 1980

Opisthacanthus heurtaultae Lourenço, 1980, *Rev. Nordest. Biol.*, 3 (2) : 182.

Opisthacanthus heurtaultae Lourenço, 1983, *Bull. Mus. natn. Hist. nat., Paris*, 4^e sér., 5, A, (3) : 801.

Coloration châtain rougeâtre.

Taille : mâle, 64 mm environ ; femelle inconnue.

Chélicères : dentition caractéristique de la famille ; dents aiguës (pl. II, 15).

Plaque prosomienne : front fortement échancré ; yeux médians situés au centre de la plaque ; sillons bien marqués ; granulation faible.

Pédipalpes : carènes et granulations moyennes sur le fémur, le tibia et la pince ; éperon tibial très développé ; granulations digitales disposées en deux séries longitudinales fusionnées à la base.

Trichobothriotaxie : néobothriotaxie majorante ; présence d'une trichobothrie au territoire *esb* du tibia, face externe.

Peignes : pièce médiane très large par rapport à la pièce dorsale ; fulcres bien marqués ; dents arrondies. Nombre de dents : 10-11 chez le mâle ; femelle inconnue.

Opercule génital mâle : deux plaques subtriangulaires.

Telson : vésicule lisse, aplatie dorsalement ; aiguillon court (pl. II, 6).

Tarses des pattes : deux rangées d'épines, 5 internes et 3 externes en général.

Hémispermatophore ; lamelle simple ; crochet très distal par rapport à la ceinture (pl. II, 9).

Glandes à venin prélobées.

DONNÉES SUR LE TYPE : Holotype mâle, récolté à Samaraca, environs de Kourou en Guyane française, 18 août 1975, leg. BOULARD et POMPANON ; déposé au Muséum national d'Histoire naturelle, Paris.

RÉPARTITION GÉOGRAPHIQUE : L'espèce semble endémique des savanes côtières de la Guyane française. Son statut véritable sera discuté plus tard ; cette forme très voisine d'*O. cayaporum* pourrait représenter une sous-espèce ou même une simple variété de ce dernier, et, si cela s'avérait exact, serait donc à mettre en synonymie.

Opisthacanthus septemdentatus (Palisot de Beauvois, 1805)

Cette espèce, décrite comme *Scorpio 7-dentatus*, fut associée au genre *Opisthacanthus* par KARSCH (1879) qui, avec hésitation, la mit en synonymie soit avec *O. lecomtei* Lucas, 1858, soit

avec *O. africanus* Simon, 1876. KRAEPELIN (1899) place *O. septemdentatus* Karsch en synonymie avec *O. africanus*, et LAMORAL et REYNDERS (1975) suggèrent que *O. africanus* est un synonyme d'*O. septemdentatus* (d'après VACHON, *in litt.*).

La seule précision donnée par PALISOT DE BEAUVOIS (1805) concernant la station-type d'*O. septemdentatus* est l'Afrique; et bien qu'on puisse imaginer que son espèce soit originaire d'Afrique occidentale, au moins deux espèces existent dans cette région : *lecomtei* et *africanus*. En outre, la description de PALISOT DE BEAUVOIS est très sommaire, et la disparition d'un type éventuel, qui aurait été déposé au Muséum de Paris, rend impossible une identification précise, d'autant plus que l'espèce de PALISOT DE BEAUVOIS pourrait même correspondre à une forme de la famille des Scorpionidae.

Mis à part la citation de KARSCH (1879), aucun autre auteur n'a pris en considération *septemdentatus*. Il paraît donc plus raisonnable de considérer *Scorpio 7-dentatus* comme *nomen dubium*, et de retenir les noms *africanus* et *lecomtei* couramment utilisés.

Opisthacanthus lecomtei (Lucas, 1858)

- Scorpio (Ischnurus) lecomtei* Lucas, 1858, *Arch. ent.*, **2** : 428.
Opisthacanthus duodecimdentatus; KARSCH, 1886, *Berl. ent. Z.*, **30** (1) : 79.
Opisthacanthus lecomtei; POCKOCK, 1893, *Ann. Mag. nat. Hist.*, (6), **12** : 318.
Opisthacanthus lecomtei; KRAEPELIN, 1894, *Jb. hamb. wiss. Anst.*, **11** : 122.
Opisthacanthus lecomtei; POCKOCK, 1899, *Proc. zool. Soc. Lond.* : 837.
Opisthacanthus lecomtei; SIMON, 1903, *Mems Soc. esp. Hist. nat.*, **1** (3) : 123.
Opisthacanthus lecomtei; WERNER, 1916, *Jb. nassau. Ver. Naturk.*, **69** : 91.
Opisthacanthus lecomtei; ROEWER, 1943, *Senckenbergiana*, **26** (4) : 234.
Opisthacanthus lecomtei; LAMORAL et REYNDERS, 1975, *Ann. Natal. Mus.*, **22** (2) : 547.
Opisthacanthus lecomtei; LOURENÇO, 1981, *Bull. Mus. natn. Hist. nat., Paris.*, 4^e sér., **3**, A, (4) : 1163.

Coloration châtain rougeâtre.

Taille : mâle, 70 mm environ; femelle, 73 mm environ.

Chélicères : dentition caractéristique de la famille; dents aiguës (pl. III, 8).

Plaque prosomienne : front fortement échancré; yeux médians situés au centre de la plaque, bien apparents; sillons moyennement marqués; granulation faible.

Pédipalpes : carènes et granulations moyennes sur le fémur et le tibia; spiniformes sur la pince; éperon tibial moyen; granulations digitales disposées en deux séries longitudinales fusionnées sur plus de la moitié de la région basale.

Trichobothriotaxie : orthobothriotaxie.

Peignes : pièce médiane un peu plus large que la pièce dorsale; fulcres bien marqués; dents arrondies. Nombre de dents : 10 à 13 chez le mâle; 9 ou 10 chez la femelle.

Opercule génital mâle : deux plaques formant ensemble un ovale; femelle : une plaque pentagonale, moins aiguë distalement que dans les formes américaines (pl. III, 7).

Telson : vésicule lisse, volumineuse, aplatie dorsalement et un peu allongée; aiguillon un peu allongé.

Tarses des pattes : deux rangées d'épines, 2 ou 3 internes et 1 ou 2 externes; présence de soies spiniformes (pl. III, 9).

Hémispermatothèque : lamelle simple; crochet bien distal par rapport à la ceinture (pl. III, 5-6).

Glandes à venin prélobées.

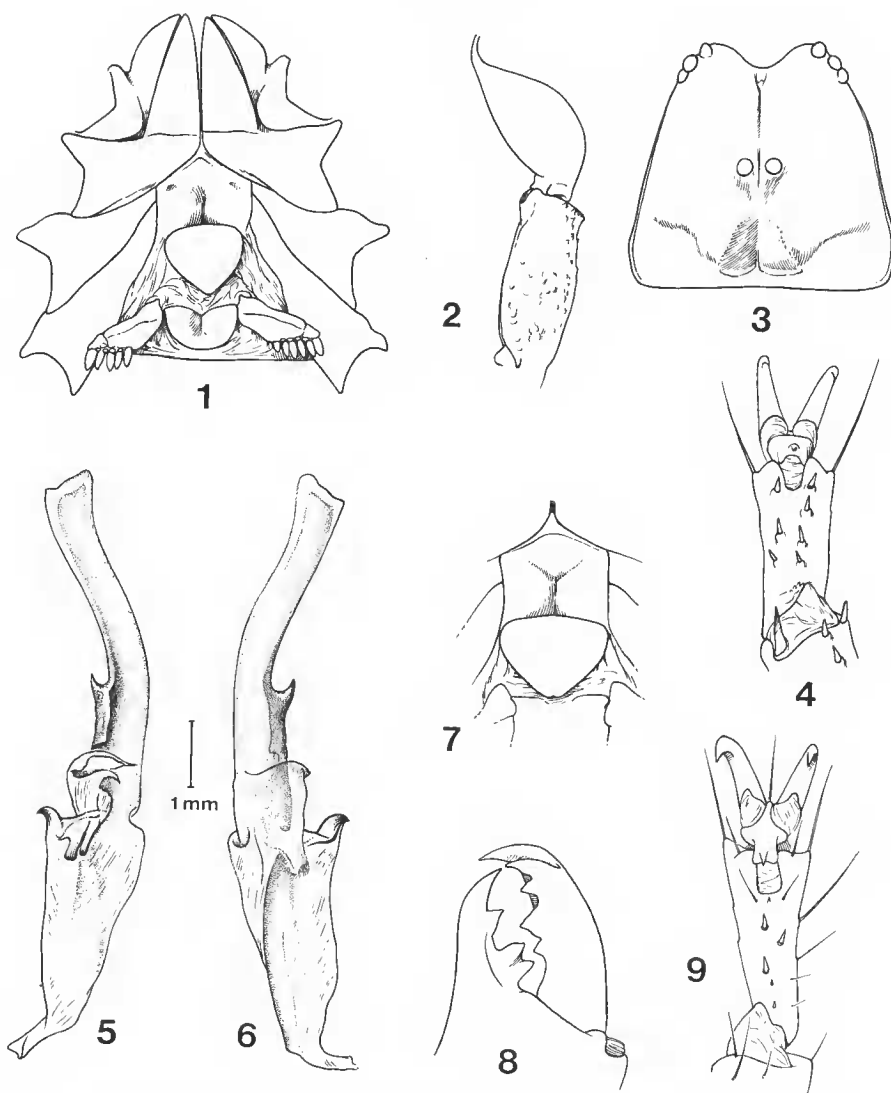


PLANCHE III. — Caractères d'*Opisthacanthus weyrauchi*, ♀ type (1 à 4), d'*O. lecomtei* (5 à 9) : 1, hanches, sternum, opercule génital et peignes; 2, cinquième anneau et telson, vue latérale; 3, plaque prosomienne; 4, tarse; 5-6, hémispermatophore, vues interne et externe; 7, sternum et opercule (♀); 8, chélicère (♂); 9, tarse (♂).

DONNÉES SUR LE TYPE : Type original décrit de la côte occidentale d'Afrique, déposé au Muséum de Paris; égaré. Un néotype a été proposé à partir d'un mâle de Yaoundé, Cameroun (LOURENÇO, 1981f).

RÉPARTITION GÉOGRAPHIQUE : Afrique occidentale : Gabon et Cameroun.

Opisthacanthus asper (Peters, 1861)

- Ischnurus asper* Peters, 1861, *Mber. K. Preuss. Akad. Wiss. Berl.* : 513.
Ischnurus asper chrysopus Peters, 1861, *Mber. K. Preuss. Akad. Wiss. Berl.* : 514.
Opisthacanthus asper; PAVESI, 1881, *Ann. Mus. civ. Stor. nat. Gen.*, **16** : 538.
Opisthacanthus asper; KRAEPELIN, 1894, *Jb. hamb. wiss. Anst.*, **11** : 126.
Opisthacanthus asper; PAVESI, 1897, *Ann. Mus. civ. Stor. nat. Gen.*, **38** : 157.
Opisthacanthus asper; KRAEPELIN, 1896, *Thierw. Ost-Afrikas*, **4** (5) : 4.
Opisthacanthus asper; POCOCK, 1898, *Ann. Mag. nat. Hist.*, (7), **1** : 309.
Opisthacanthus asper; KRAEPELIN, 1899, *Das Tierreich*, **8** : 150.
Opisthacanthus asper; PENTHER, 1900, *Annln K. K. Natur. Hofmus, Wien*, **15** : 163.
Opisthacanthus asper; KRAEPELIN, 1910, *Jb. hamb. wiss. Anst.*, **28** (2) : 78.
Opisthacanthus chrysopus; HEWITT, 1918, *Trans. R. Soc. S. Afr.*, **6** : 172.
Opisthacanthus chrysopus paucispinulatus Hewitt, 1918, *Trans. R. Soc. S. Afr.*, **6** : 184. Nouvelle synonymie.
Opisthacanthus chrysopus; HEWITT, 1935, *Ann. Trans. Mus.*, **16** (3) : 475.
Opisthacanthus asper; WERNER, 1936, *Festschr. E. Strand Riga*, **2** : 190.
Opisthacanthus chrysopus; LAWRENCE, 1937, *Ann. Natal Mus.*, **8** (2) : 262.
Opisthacanthus chrysopus; LAWRENCE, 1842, *Ann. Natal Mus.*, **10** (2) : 228.
Opisthacanthus asper; ROEWER, 1943, *Senckenbergiana*, **26** (4) : 234.
Opisthacanthus asper; BACELAR, 1950, *Jta Investig. Colon., Lisboa*, **17** : 5.
Opisthacanthus chrysopus; LAWRENCE, 1955, *S. Afr. Animal Life*, **1** : 249.
Opisthacanthus chrysopus paucispinulatus; LAWRENCE, 1955, *S. Afr. Animal Life*, **1** : 249.
Opisthacanthus chrysopus; LAWRENCE, 1961, *K. fysiogr. Sällsk. Lund Forth*, **31** (15) : 154.
Opisthacanthus chrysopus; LAWRENCE, 1964, *Koedoe*, **7** : 38.
Opisthacanthus chrysopus paucispinulatus; LAWRENCE, 1964, *Koedoe*, **7** : 38.
Opisthacanthus chrysopus; LAWRENCE, 1967, *Koedoe*, **10** : 85.
Opisthacanthus asper; LAMORAL et REYNDERS, 1975, *Ann. Natal Mus.*, **22** (2) : 545.
Opisthacanthus chrysopus; LAMORAL et REYNDERS, 1975, *Ann. Natal Mus.*, **22** (2) : 546.
Opisthacanthus chrysopus paucispinulatus; LAMORAL et REYNDERS, 1975, *Ann. Natal Mus.*, **22** (2) : 546.
Opisthacanthus chrysopus; AGUIAR, 1978, *Garcia de orta, Zool., Lisboa*, **7** (1-2) : 112.

Coloration châtain rougeâtre, avec des tons noirâtres.

Taille : mâle, 80 mm environ; femelle, 85 mm environ.

Chélicères : dentition caractéristique de la famille; dents petites et aiguës (pl. IV, 6).

Plaque prosomienne : front moyennement échancré; yeux médians situés au centre de la plaque, petits; sillons bien marqués; granulation faible (pl. IV, 1-2).

Pédipalpes : carènes et granulations moyennes sur le fémur et le tibia, importantes sur la pince; éperon tibial petit; granulations digitales disposées en deux séries longitudinales fusionnées à la base.

Trichobothriotaxie : orthobothriotaxie.

Peignes : pièce médiane un peu plus large que la pièce dorsale; fulcres bien marqués; dents aplaties et aiguës; la plus externe, plus grande. Nombre de dents : 7 à 10 chez le mâle et chez la femelle.

Opercule génital mâle : deux plaques; femelle : une plaque; forme ovale dans les deux cas; petite échancrure dans la région distale.

Telson : vésicule avec deux séries de granules, variant de très faibles à spiniformes; un peu allongée; aiguillon plutôt court (pl. IV, 3-5).

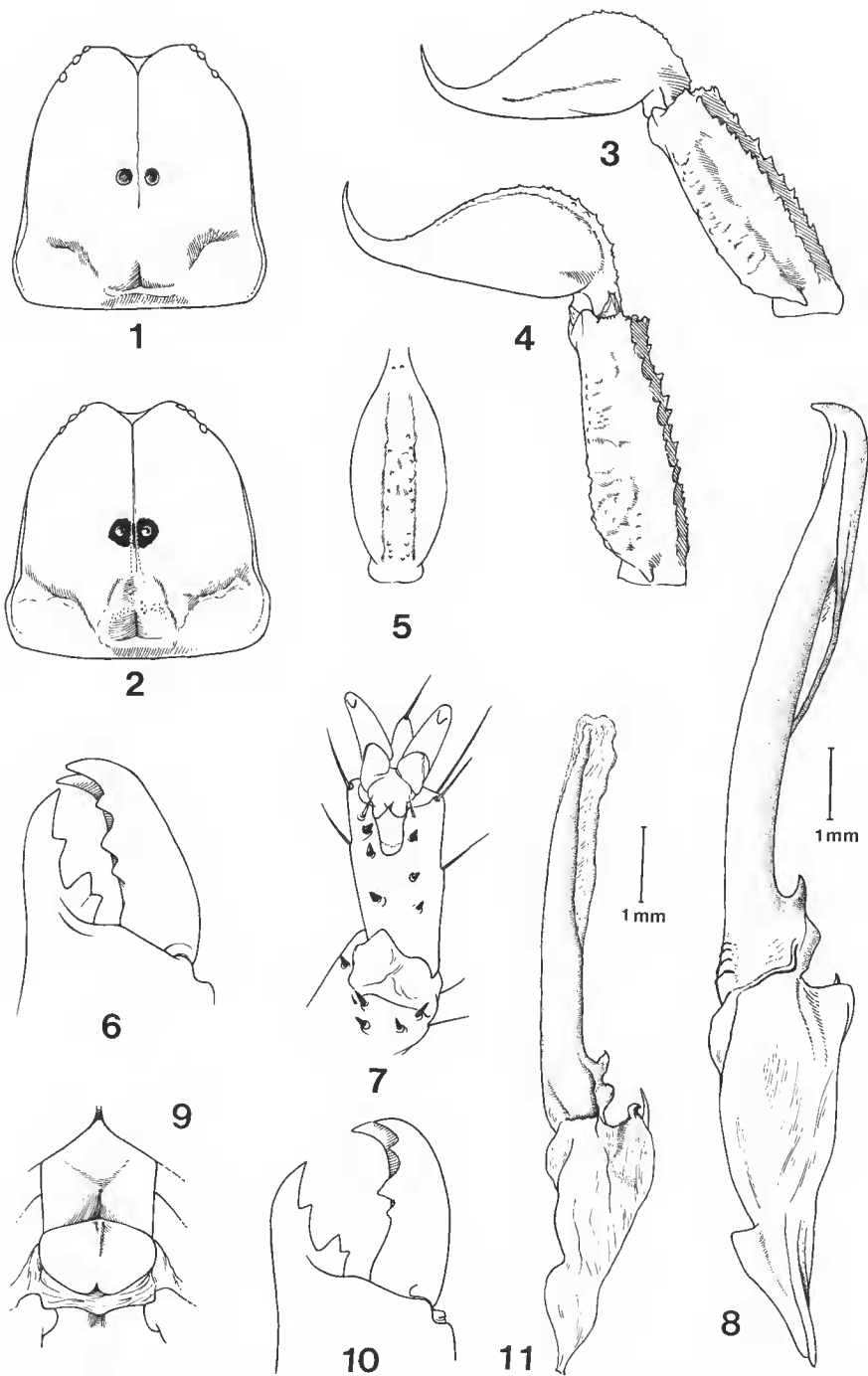


PLANCHE IV. — Caractères d'*Opisthacanthus asper* (1 à 8) et *O. africanus* (9 à 11) : 1-2, plaques prosomiennes (♂ et ♀); 3-4, cinquième anneau et telson (♂ et ♀); 5, telson (♂) vue ventrale; 6, chélicère (♂); 7, tarse (♂); 8, hémispermatophore, vue externe; 9, sternum et opercule génital (♀); 10, chélicère (♂ type); 11, hémispermatophore, vue externe.

Tarses des pattes : deux rangées d'épines, 3 ou 4 internes et 2 ou 3 externes (pl. IV, 7).
Hémispermatophore : lamelle à carène latérale moyennement complexe; crochet très basal par rapport à la ceinture (pl. IV, 8).

Glandes à venin prélobées.

DONNÉES SUR LES TYPES : *O. asper* : 2 femelles et 1 mâle immature (syntypes), collectés à Inhambane, Mozambique, leg. PETERS, 1861. *O. asper chrysopus* : 1 mâle, collecté au Mozambique, leg. PETERS, 1861; types des deux espèces déposés au Zool. Mus. Berlin. *O. chrysopus paucispinulatus* : 1 mâle, collecté à N'wanedzi River, Zoutpansberg, Afrique du Sud, G. VAN DAM leg., VII-1916, déposé au Transvaal Museum, Afrique du Sud.

RÉPARTITION GÉOGRAPHIQUE : Mozambique et Afrique du Sud.

Opisthacanthus africanus Simon, 1876

- Opisthacanthus africanus* Simon, 1876, *Bull. Soc. zool. Fr.*, 1 : 221.
? *Scorpio 7-dentatus*; PALISOT DE BEAUVOIS, 1805, *Inst. Afr. Amer.*, Paris : 191.
Opisthacanthus septemdentatus; KARSCH, 1879, *Z. ges. Naturwiss., Berl.*, 3 (4) : 372.
Opisthacanthus africanus; POCKOCK, 1893, *Ann. Mag. nat. Hist.*, (6), 12 : 317.
Opisthacanthus africanus; KRAEPELIN, 1894, *Jb. hamb. wiss. Anst.*, 11 : 123.
Opisthacanthus africanus; KRAEPELIN, 1896, *Thierw. Ost-Afrikas*, 4 (5) : 4.
Opisthacanthus africanus; KRAEPELIN, 1899, *Das Tierreich* : 149.
Opisthacanthus africanus; POCKOCK, 1899, *Proc. zool. Soc. Lond.* : 837.
Opisthacanthus africanus; WERNER, 1902, *Verh. zool.-bot. Ges. Wien*, 52 : 603.
Opisthacanthus africanus; SIMON, 1904, *Bull. Mus. Hist. nat., Paris*, 7 : 444.
Opisthacanthus africanus; BORELLI, 1911, *Ann. Mus. civ. Stor. nat., Gen.*, 45 (3) : 13.
Opisthacanthus africanus; GILTAY, 1929, *Revue Zool. bot. afr.*, 17 (1) : 17.
Opisthacanthus africanus; KRAEPELIN, 1929, *Abh. Geb. Naturw., Hambourg*, 22 (2) : 89.
Opisthacanthus africanus; BACELAR, 1950, *Jta Investig. Colon., Lisboa*, 17 : 5.
Opisthacanthus africanus; LAMORAL et REYNERS, 1975, *Ann. Natal Mus.*, 22 (2) : 544.
Opisthacanthus africanus; LOURENÇO, 1982, *Revue Arachnol.*, 3 (4) : 148.

Coloration châtain rougeâtre.

Taille : mâle, 60mm environ; femelle, 65mm environ.

Chélicères : dentition caractéristique de la famille; dents aiguës (pl. IV, 10).

Plaque prosomienne : front moyennement échancré; yeux médians situés au centre de la plaque, très apparents; sillons bien marqués; granulation faible.

Pédipalpes : carènes et granulations moyennes sur le fémur et le tibia, importantes et spiniformes sur la pince; éperon tibial très petit; granulations digitales disposées en deux séries longitudinales fusionnées à la base.

Trichobothriotaxie : orthobothriotaxie.

Peignes : pièce médiane aussi large que la pièce dorsale; fulcres bien marqués; dents aplaties et aiguës; la plus externe, plus grande. Nombre de dents : 5 à 8 chez le mâle et la femelle (voir tabl. I).

Opercule génital mâle : deux plaques; femelle : une plaque; forme ovale dans les deux cas; présence d'une petite échancrure dans la région distale (pl. IV, 9).

Telson : vésicule avec deux séries de granules spiniformes assez dispersés; globuleuse; aiguillon court.

Tarses des pattes : deux rangées d'épines, 3 internes et 2 externes en général.
Hémispermatophore : lamelle à carène latérale peu différenciée; crochet très basal par rapport à la ceinture (pl. IV, 11).
Glandes à venin lisses.

DONNÉES SUR LE TYPE : Espèce décrite d'après trois exemplaires collectés à Landana, Congo (aujourd'hui Angola); déposés au Muséum de Paris; un seul exemplaire (mâle holotype) a été identifié (LOURENÇO, 1982a), les deux autres sont perdus.

RÉPARTITION GÉOGRAPHIQUE : Afrique occidentale : Angola, Congo, Zaïre, Gabon.

Opisthacanthus validus Thorell, 1877

- Opisthacanthus validus* Thorell, 1877, *Atti Soc. ital. Sci. nat.*, **19** : 243.
Opisthocentrus validus; POCOCK, 1893, *Ann. Mag. nat. Hist.*, (6), **12** : 318.
Opisthacanthus validus; KRAEPELIN, 1894, *Jb. hamb. wiss. Anst.*, **11** : 128.
Opisthacanthus validus; POCOCK, 1898, *Ann. Mag. nat. Hist.*, (7), **1** : 309.
Opisthacanthus validus; POCOCK, 1898, *Ann. Mag. nat. Hist.*, (7), **2** : 198.
Opisthacanthus validus; KRAEPELIN, 1899, *Das Tierreich.*, **8** : 150.
Opisthacanthus fulvipes Pocock, 1899, *Ann. Mag. nat. Hist.*, (7), **3** : 412. Nouvelle synonymie.
Opisthacanthus validus; PENTHER, 1900, *Annl. K. K. Natur. Hofmus. Wien*, **15** : 163.
Opisthacanthus validus; PURCELL, 1903, *Novit. Zool.*, **10** (2) : 303.
Opisthacanthus minor Kraepelin, 1911, *Jb. hamb. wiss. Anst.*, **28** (2) : 79. Nouvelle synonymie.
Opisthacanthus transvaalicus Kraepelin, 1911, *Jb. hamb. wiss. Anst.*, **28** (2) : 82. Nouvelle synonymie.
Opisthacanthus transvaalicus ochripes Kraepelin, 1911, *Jb. hamb. wiss. Anst.*, **28** (2) : 82. Nouvelle synonymie.
Opisthacanthus validus; HEWITT, 1912, *Rec. Albany Mus.*, **2** : 305.
Opisthacanthus validus; HEWITT, 1918, *Trans. R. Soc. S. Afr.*, **6** : 170.
Opisthacanthus validus albanicus Hewitt, 1918, *Trans. R. Soc. S. Afr.*, **6** : 170. Nouvelle synonymie.
Opisthacanthus validus fulvipes; HEWITT, 1918, *Trans. R. Soc. S. Afr.*, **6** : 171.
Opisthacanthus validus transvaalicus; HEWITT, 1918, *Trans. R. Soc. S. Afr.*, **6** : 171.
Opisthacanthus validus laevis Hewitt, 1918, *Trans. R. Soc. S. Afr.*, **6** : 172. Nouvelle synonymie.
Opisthacanthus validus swazianus Hewitt, 1918, *Trans. R. Soc. S. Afr.*, **6** : 72. Nouvelle synonymie.
Opisthacanthus validus; LAWRENCE, 1942, *Ann. Natal Mus.*, **10** (2) : 228.
Opisthacanthus validus swazianus; LAWRENCE, 1942, *Ann. Natal Mus.*, **10** (2) : 228.
Opisthacanthus validus montanus Lawrence, 1942, *Ann. Natal Mus.*, **10** (2) : 228. Nouvelle synonymie.
Opisthacanthus minor; LAWRENCE, 1955, *S. Afr. Animal Life*, **1** : 249.
Opisthacanthus validus; LAWRENCE, 1955, *S. Afr. Animal Life*, **1** : 249.
Opisthacanthus validus albanicus; LAWRENCE, 1955, *S. Afr. Animal Life*, **1** : 249.
Opisthacanthus validus fulvipes; LAWRENCE, 1955, *S. Afr. Animal Life*, **1** : 250.
Opisthacanthus validus laevis; LAWRENCE, 1955, *S. Afr. Animal Life*, **1** : 250.
Opisthacanthus validus montanus; LAWRENCE, 1955, *S. Afr. Animal Life*, **1** : 250.
Opisthacanthus validus swazianus; LAWRENCE, 1955, *S. Afr. Animal Life*, **1** : 250.
Opisthacanthus validus transvaalicus; LAWRENCE, 1955, *S. Afr. Animal Life*, **1** : 250.
Opisthacanthus minor; LAMORAL et REYNDERS, 1975, *Ann. Natal Mus.*, **22** (2) : 548.
Opisthacanthus validus; LAMORAL et REYNDERS, 1975, *Ann. Natal Mus.*, **22** (2) : 549.
Opisthacanthus validus albanicus; LAMORAL et REYNDERS, 1975, *Ann. Natal Mus.*, **22** (2) : 549.

- Opisthacanthus validus fulvipes*; LAMORAL et REYNDERS, 1975, *Ann. Natal Mus.*, **22** (2) : 549.
Opisthacanthus validus laevis; LAMORAL et REYNDERS, 1975, *Ann. Natal Mus.*, **22** (2) : 549.
Opisthacanthus validus montanus; LAMORAL et REYNDERS, 1975, *Ann. Natal Mus.*, **22** (2) : 549.
Opisthacanthus validus swazianus; LAMORAL et REYNDERS, 1975, *Ann. Natal Mus.*, **22** (2) : 549.
Opisthacanthus validus transvaalicus; LAMORAL et REYNDERS, 1975, *Ann. Natal Mus.*, **22** (2) : 549.

Coloration châtain rougeâtre; pattes en général jaunâtres.

Taille : mâle, 60 mm environ; femelle, 65 mm environ.

Chélicères : dentition caractéristique de la famille; dents petites et aiguës (pl. V, 3).

Plaque prosomienne : front moyennement échancré; yeux médians situés au centre de la plaque, moyens; sillons moyennement marqués; granulation moyenne ou faible (pl. V, 1-2).

Pédipalpes : carènes et granulations moyennes sur le fémur et le tibia, importantes sur la pince; éperon tibial petit ou moyen; granulations digitales disposées en deux séries longitudinales fusionnées à la base (pl. V, 6).

Trichobothriotaxie : orthobothriotaxie.

Peignes : pièce médiane un peu plus large que la pièce dorsale; fulcres bien marqués; dents aplaties et aiguës; la plus externe plus grande. Nombre de dents : 5 à 8 chez le mâle et la femelle, plus couramment 6 (pl. V, 4) (voir tabl. I).

Opercule génital mâle : deux plaques formant ensemble un ovale; femelle : une plaque très souvent de forme ovale, parfois légèrement pentagonale; petite échancrure distale (pl. V, 4).

Telson : vésicule soit lisse, soit plus ou moins granuleuse, globuleuse; aiguillon en général court (pl. V, 7-10; pl. VI, 1-2).

Tarse des pattes : deux rangées d'épines, 3 ou 4 internes et 2 ou 3 externes (pl. V, 5).

Hémispermatophore : lamelle simple; crochet très basal par rapport à la ceinture (pl. VI, 3-4).

Glandes à venin prélobées.

DONNÉES SUR LES TYPES : *O. validus* : 1 mâle, 4 femelles, 1 immature (syntypes), décrits de Caffraria, localité imprécise, correspondant à des territoires de l'Afrique du sud-ouest, à l'ouest du Botswana, et au nord de la province du Cap en Afrique du Sud, leg. J. A. WAHLBERG; déposés au Riksmuseets, Stockholm. *O. fulvipes* : 1 femelle, décrite de la Basutolandia (Lesotho), leg. R. C. WROUGHTON, 1912; déposée au British Museum (Natural History). *O. minor* : 2 mâles, 4 femelles (syntypes), décrits de Mphome, Transvaal, Afrique du Sud, HEINEMANN leg.; déposés au Zool. Mus. Berlin et au Zool. Mus. Hamburg. *O. transvaalicus* : 1 femelle, décrite du Transvaal, Afrique du Sud. *O. t. ochripes* : 1 mâle, également du Transvaal; déposé au Zool. Mus. Hamburg. *O. validus albanicus* : 1 femelle, de Grahamstown, Albany distr., Afrique du Sud; déposée au Transvaal Mus. Afrique du Sud. *O. validus laevis* : de Drahensberg, Basutolandia; déposée au Transvaal Mus. (non examiné, perdu). *O. validus swazianus* : 1 femelle, de Swaziland; déposé au Transvaal Mus. *O. validus montanus* : 11 mâles, 16 femelles (syntypes), de van Reenen, Drakenberg Range, leg. W. G. RUMP, I-1937; déposés au Natal Museum, Afrique du Sud.

RÉPARTITION GÉOGRAPHIQUE : Nord-est et centre de l'Afrique du Sud, Lesotho et Swaziland.

REMARQUE : Cette espèce présente vraisemblablement des caractéristiques soit de polymorphisme, soit de polytypisme; cette question sera revue plus loin.

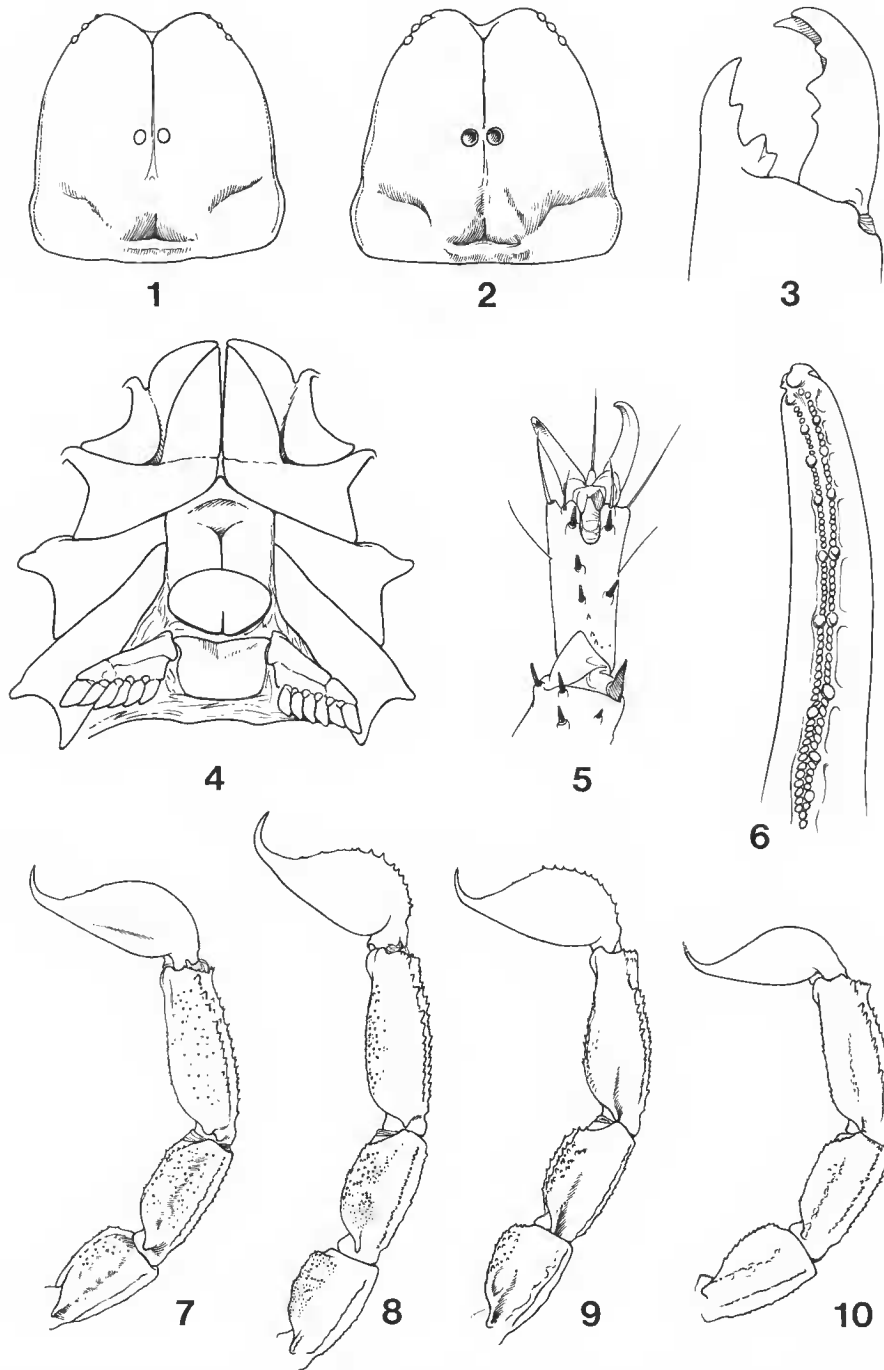


PLANCHE V. — Caractères d'*Opisthacanthus validus* : 1, plaque prosomienne (♀ type); 2, plaque prosomienne (♂ type d'*O. minor*); 3, chélicère (♂); 4, hanches, sternum, opercule génital et peignes (♀ type); 5, tarse (♂); 6, doigt mobile des pédipalpes (♀ type); 7-10, anneaux III à V du metasoma et telson (7, *O. validus*, ♀ type; 8, *O. montanus*, ♀ type; 9, *O. fulvipes*, ♀ type; 10, *O. albanicus*, ♀ type).

Opisthacanthus capensis Thorell, 1877

- Opisthacanthus validus capensis* Thorell, 1877, *Atti Soc. ital. Sci. nat.*, **19** : 243.
Opisthacanthus obscurus Kraepelin, 1911, *Jb. hamb. wiss. Anst.*, **28** (2) : 81. Nouvelle synonymie.
Opisthacanthus capensis; HEWITT, 1912, *Rec. Albany Mus.*, **2** : 306.
Opisthacanthus capensis; HEWITT, 1918, *Trans. R. Soc. S. Afr.*, **6** : 168.
Opisthacanthus browni Hewitt, 1925, *Rec. Albany Mus.*, **3** : 295. Nouvelle synonymie.
Opisthacanthus capensis; LAWRENCE, 1946, *Ann. Trans. Mus.*, **20** (4) : 403.
Opisthacanthus browni; LAWRENCE, 1946, *Ann. Trans. Mus.*, **20** (4) : 404.
Opisthacanthus capensis; LAWRENCE, 1955, *S. Afr. Animal Life*, **1** : 249.
Opisthacanthus browni; LAWRENCE, 1955, *S. Afr. Animal Life*, **1** : 248.
Opisthacanthus browni; LAMORAL et REYNDERS, 1975, *Ann. Natal Mus.*, **22** (2) : 545.
Opisthacanthus capensis; LAMORAL et REYNDERS, 1975, *Ann. Natal Mus.*, **22** (2) : 546.

Coloration noirâtre.

Taille : mâle et femelle, 65 mm environ.

Chélicères : dentition caractéristique de la famille; dents petites et aiguës (pl. VII, 3).

Plaque prosomienne : front moyennement échancré; yeux médians situés au centre de la plaque, moyens; sillons moyennement marqués; granulation faible (pl. VII, 1).

Pédipalpes : carènes et granulations moyennes sur le fémur, le tibia et la pince; éperon tibial moyen; granulations digitales disposées en deux séries longitudinales fusionnées à la base.

Trichobothriotaxie : orthobothriotaxie.

Peignes : pièce médiane un peu plus large que la pièce dorsale; fulcres bien marqués; dents aplaties et aiguës; la plus externe plus grande. Nombre de dents : 5 à 7 chez le mâle et la femelle, plus couramment 6 (pl. VII, 2).

Opercule génital mâle : deux plaques; femelle : une plaque; dans les deux cas, forme ovale; parfois semi-pentagonale chez la femelle; échancrure distale très peu accentuée (pl. VII, 2).

Telson : vésicule avec quelques granulations peu accentuées sur la face ventrale; légèrement aplatie dorsalement; aiguillon un peu allongé (pl. VII, 5).

Tarses des pattes : deux rangées d'épines, 5 internes et 4 externes en général (pl. VII, 12).

Hémispermatophore : lamelle simple; crochet basal par rapport à la ceinture (pl. VII, 13).

Glandes à venin lisses.

DONNÉES SUR LES TYPES : *O. capensis* : 1 femelle, décrite du Cap de Bonne-Espérance, Afrique du Sud, leg. J. VICTORIN; déposée au Riksmuseets, Stockholm. *O. obscurus* : 1 femelle, décrite de Knysna, Afrique du Sud; déposée au Zool. Mus. Hamb. *O. browni* : plusieurs exemplaires selon HEWITT (types non examinés), décrits de Assegai Bosch, Humansdorp district, province du Cap, Afrique du Sud, leg. H. MAUGHAN BROWN; déposés à l'Albany Museum, Afrique du Sud.

RÉPARTITION GÉOGRAPHIQUE : Province du Cap, Afrique du Sud.

Opisthacanthus diremptus (Karsch, 1879)

- Opisthacanthus diremptus* Karsch, 1879, *Mitt. Munch. Ent. Ver.*, 3 : 129.
Hormurus asiaticus Keyserling, 1884, *Die Arachniden Australiens* : 24. Nouvelle synonymie.
Opisthacanthus aequispinus Kraepelin, 1911, *Jb. hamb. wiss. Anst.*, 28 (2) : 80. Nouvelle synonymie.
Opisthacanthus asiaticus; HEWITT, 1918, *Trans. R. Soc. S. Afr.*, 6 : 169.
Opisthacanthus aequispinus; HEWITT, 1918, *Trans. R. Soc. S. Afr.*, 6 : 170.
Opisthacanthus aequispinus; LAWRENCE, 1946, *Ann. Trans. Mus.*, 20 (4) : 403.
Opisthacanthus aequispinus; LAWRENCE, 1955, *S. Afr. Animal Life*, 1 : 248.
Opisthacanthus asiaticus; LAWRENCE, 1955, *S. Afr. Animal Life*, 1 : 248.
Opisthacanthus aequispinus; LAMORAL et REYNDERS, 1975, *Ann. Natal Mus.*, 22 (2) : 544.
Opisthacanthus asiaticus; LAMORAL et REYNDERS, 1975, *Ann. Natal Mus.*, 22 (2) : 545.

Coloration châtain jaunâtre.

Taille : mâle et femelle, 65 mm environ.

Chélicères : dentition caractéristique de la famille; dents petites et aiguës (pl. VI, 5).

Plaque prosomienne : front moyennement échancré; yeux médians situés au centre de la plaque, moyens; sillons moyennement marqués; granulation faible (pl. VI, 8).

Pédipalpes : carènes et granulations moyennes sur le fémur et le tibia, importantes et spiniformes sur la pince; éperon tibial réduit; granulations digitales disposées en deux séries longitudinales fusionnées à la base.

Trichobothriotaxie : orthobothriotaxie.

Peignes : pièce médiane un peu plus large que la pièce dorsale; fulcres bien marqués; dents aplaties et aiguës; l'externe plus grande. Nombre de dents : 4 à 7 chez le mâle et la femelle, plus couramment 6.

Opercule génital mâle : deux plaques formant un ovale; femelle : une plaque ovalo-rectangulaire; échancrure distale très peu accentuée.

Telson : vésicule lisse ou avec quelques granulations peu accentuées sur la face ventrale; légèrement aplatie dorsalement; aiguillon bien allongé (pl. VI, 6).

Tarse des pattes : deux rangées d'épines; 5 internes et 4 externes en général (pl. VI, 7).

Hémispermatoaphore : lamelle simple; crochet basal par rapport à la ceinture.

Glandes à venin lisses.

DONNÉES SUR LES TYPES : *O. diremptus* : 1 mâle immature, décrit de Caffraria; déposé au Zool. Mus. Berlin. *O. asiaticus* : 1 femelle immature, décrite des Indes orientales (station très incertaine); déposée au British Museum (Natural History). *O. aequispinus* : 1 mâle, décrit de Zwarteberg Pass im Sudlichen Kaplande, Afrique du Sud; déposé au Zool. Mus. Hamburg.

RÉPARTITION GÉOGRAPHIQUE : Province du Cap, Afrique du Sud.

Opisthacanthus laevipes (Pocock, 1893)

- Opisthocentrus laevipes* Pocock, 1893, *Ann. Mag. nat. Hist.*, (6) 12 : 319.
Opisthacanthus laevipes; HEWITT, 1918, *Trans. R. Soc. S. Afr.*, 6 : 173.

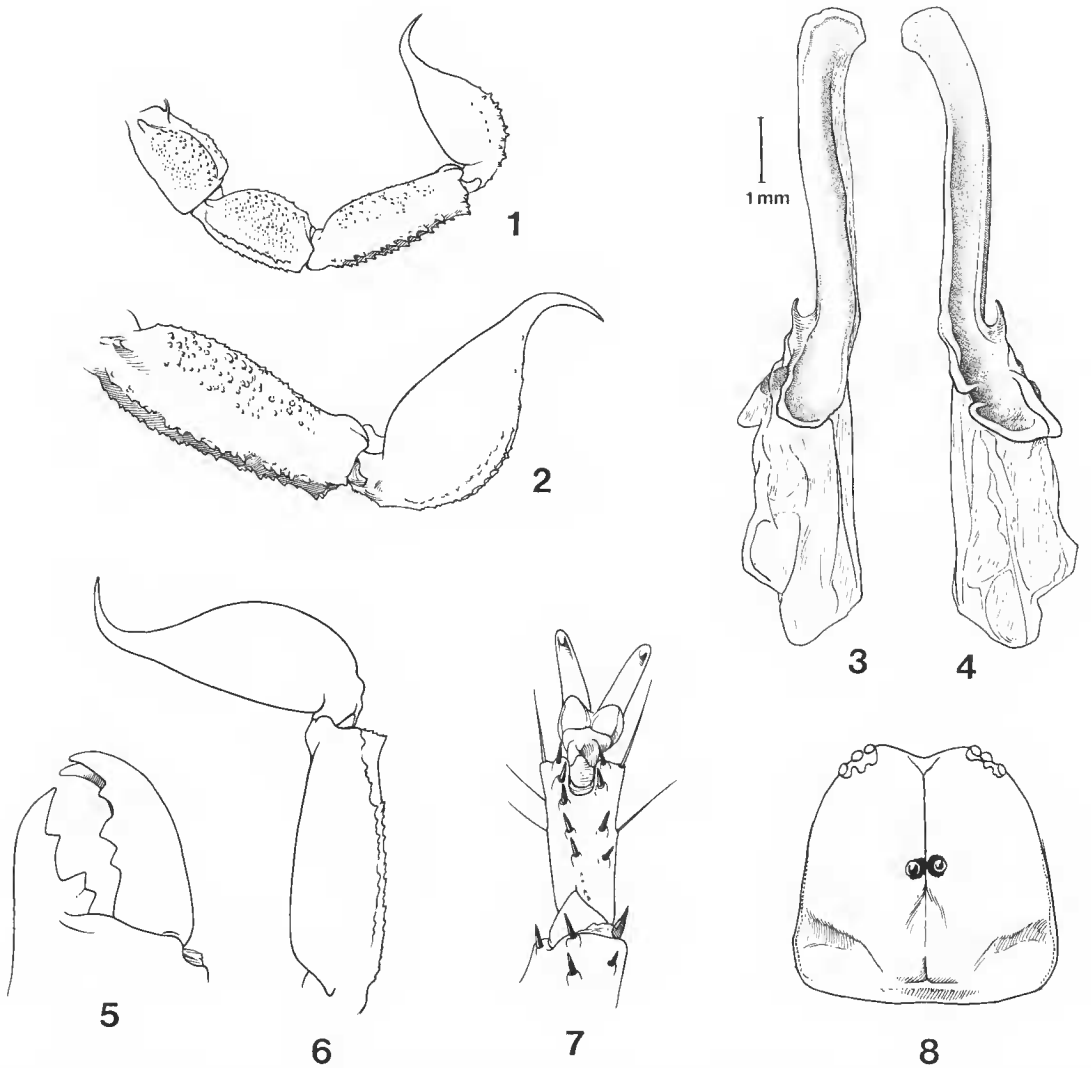


PLANCHE VI. — Caractères d'*Opisthacanthus validus* (1 à 4) et d'*O. direptus*, ♂ type (5 à 8) : 1, anneaux III à V du metasoma et telson (*O. swazianus*, ♂ type); 2, cinquième anneau et telson (*O. minor*, ♀ type); 3 et 4, hémispermatophores, vues externe et interne; 5, chélicère; 6, cinquième anneau et telson; 7, tarse; 8, plaque prosomienne.

- Opisthacanthus laevipes*; WERNER, 1933, *Senckenberg. biol.*, **16** (5-6) : 324.
Opisthacanthus laevipes; LAWRENCE, 1942, *Ann. Natal Mus.*, **10** (2) : 228.
Opisthacanthus laevipes; LAWRENCE, 1955, *S. Afr. Animal Life*, **1** : 249.
Opisthacanthus laevipes; LAWRENCE, 1964, *Koedoe*, **7** : 38.
Opisthacanthus laevipes; LAWRENCE, 1967, *Koedoe*, **10** : 85.
Opisthacanthus laevipes; LAMORAL et REYNDERS, 1975, *Ann. Natal Mus.*, **22** (2) : 547.

Coloration châtain rougeâtre.

Taille : mâle et femelle, 80 mm environ.

Chélicères : dentition caractéristique de la famille ; dents moyennes et aiguës (pl. VII, 9).

Plaque prosomienne : front moyennement échancré ; yeux médians situés au centre de la plaque, moyens ; sillons faiblement marqués ; granulation faible.

Pédipalpes : carènes et granulations moyennes sur le fémur et le tibia ; spiniformes sur la pince ; éperon tibial réduit ; granulations digitales disposées en deux séries longitudinales fusionnées à la base.

Trichobothriotaxie : orthobothriotaxie majorante ; présence d'une trichobothrie accessoire sur le territoire *esb*, face externe du tibia, et d'une trichobothrie accessoire sur la face ventrale de la pince.

Peignes : pièce médiane plus large que la pièce dorsale ; fulcres bien marqués ; dents aplaties et aiguës ; l'externe plus grande. Nombre de dents : mâle et femelle, 7 à 9.

Opercule génital mâle : deux plaques formant un ovale ; femelle : une plaque légèrement pentagonale ; échancrure distale peu accentuée.

Telson : vésicule faiblement granulée ventralement ; légèrement aplatie dorsalement ; aiguillon allongé (pl. VI, 10).

Tarses des pattes : deux rangées d'épines, 4 internes et 3 externes en général.

Hémispermatophore : lamelle à carène latérale, bien différenciée (complexe) ; crochet basal par rapport à la ceinture (pl. VI, 11).

Glandes à venin lisses.

DONNÉES SUR LE TYPE : 1 femelle, décrite de Sheba Mine, Transvaal, Afrique du Sud, leg. W. P. RENDLE ; déposée au British Museum (Natural History).

RÉPARTITION GÉOGRAPHIQUE : Transvaal, Afrique du Sud.

***Opisthacanthus madagascariensis* Kraepelin, 1894**

Opisthacanthus madagascariensis Kraepelin, 1894, *Jb. hamb. wiss. Anst.*, **11** : 125.

Opisthacanthus punctulatus Pocock, 1896, *Ann. Mag. nat. Hist.*, (6), **17** : 315.

Opisthacanthus madagascariensis ; KRAEPELIN, 1899, *Das Tierreich*, **8** : 149.

Opisthacanthus punctulatus ; KRAEPELIN, 1899, *Das Tierreich*, **8** : 150.

Opisthacanthus madagascariensis ; KRAEPELIN, 1911, *Jb. hamb. wiss. Anst.*, **28** (2) : 77.

Opisthacanthus punctulatus ; KRAEPELIN, 1911, *Jb. hamb. wiss. Anst.*, **28** (2) : 77.

Opisthacanthus madagascariensis ; FAGE, 1929, *Faune Colon. fr.* : 685.

Opisthacanthus madagascariensis ; MILLOT, 1948, *Mém. Inst. scient. Madagascar*, **1** (A), **2** : 138.

Opisthacanthus madagascariensis ; LAMORAL et REYNDERS, 1975, *Ann. Natal Mus.*, **22** (2) : 547.

Coloration châtain rougeâtre, souvent rembruni.

Taille : mâle, 85 mm environ ; femelle, 100 mm environ.

Chélicères : dentition caractéristique de la famille ; dents aiguës (pl. VII, 7).

Plaque prosomienne : front fortement échancré ; yeux médians situés au centre de la plaque, moyens ; sillons faiblement marqués ; granulation très faible, quasi inexistante (pl. VII, 4).

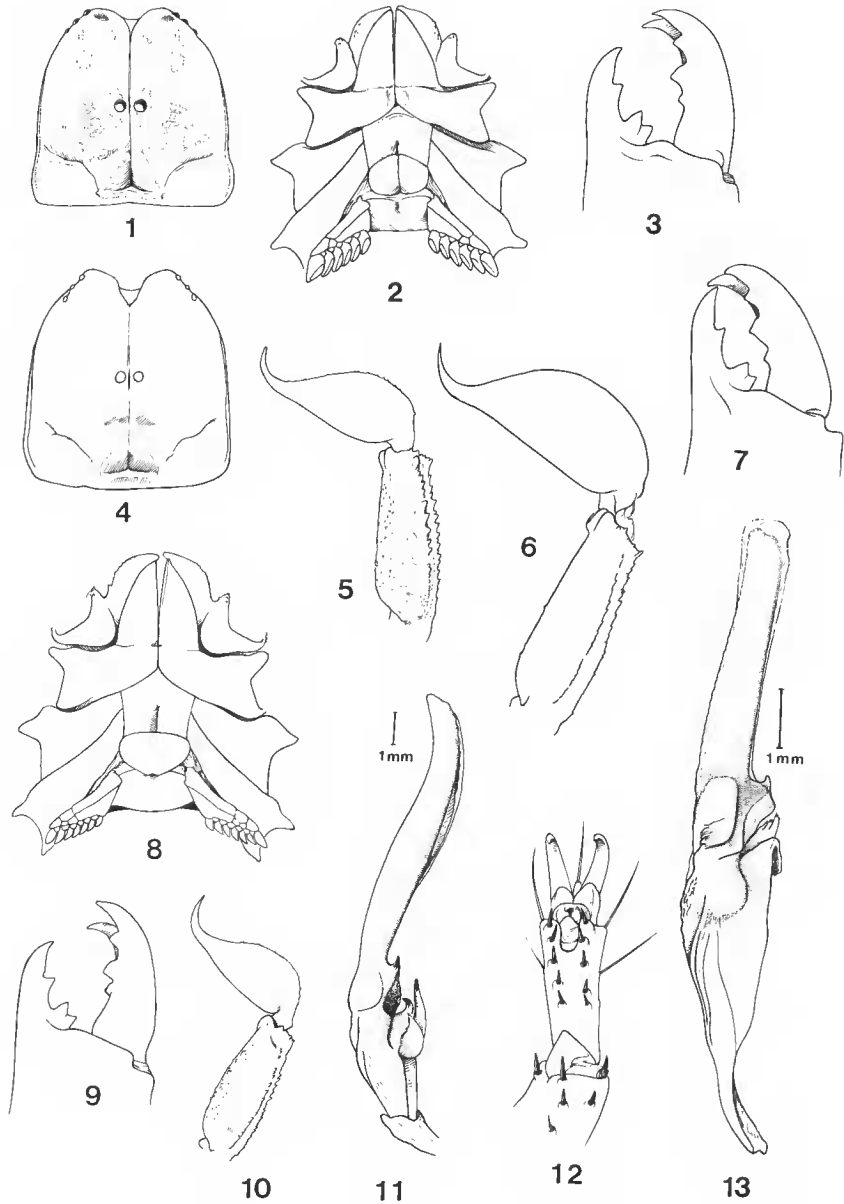


PLANCHE VII. — Caractères d'*Opisthacanthus capensis*, ♂ (1, 2, 3, 5, 12, 13), d'*O. madagascariensis*, ♀ (4, 6, 7, 8), d'*O. laevipes*, ♂ (9, 10, 11) : 1, plaque prosomienne; 2, hanches, sternum, opercule génital et peignes; 3, chélicère; 4, plaque prosomienne; 5-6, cinquième anneau et telson; 7, chélicère; 8, hanches, sternum, opercule génital et peignes; 9, chélicère; 10, cinquième anneau et telson; 11, hémispermaphore, vue externe; 12, tarse; 13, hémispermaphore, vue externe.

Pédipalpes : carènes et granulations moyennes sur le fémur, le tibia et la pince ; éperon tibial très important ; granulations digitales disposées en deux séries longitudinales fusionnées à la base ; pédipalpes très longs.

Trichobothriotaxie : orthobothriotaxie.

Peignes : pièce médiane plus large que la pièce dorsale ; fulcres bien marqués ; dents aplaties et aiguës ; l'externe plus grande. Nombre de dents, mâle : 6 à 9 ; femelle : 5 à 8 (pl. VII, 8) (voir tabl. I).

Opercule génital mâle : deux plaques formant ensemble un ovale ; femelle : une plaque pentagonale (pl. VII, 8).

Telson : vésicule lisse, allongée et aplatie dorsalement ; aiguillon peu allongé (pl. VII, 6).

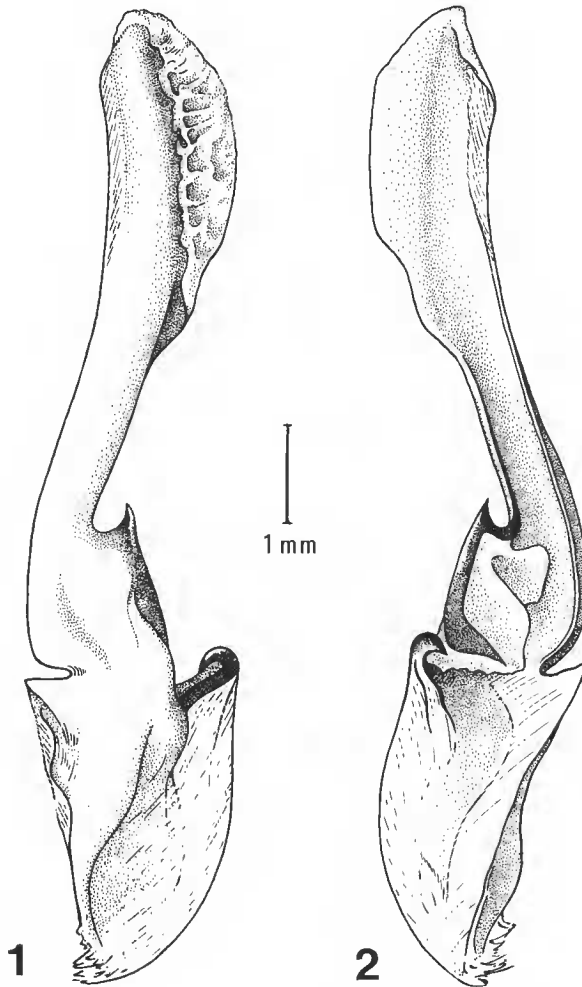


PLANCHE VIII. — Hémisspermatochore d'*O. madagascariensis* : 1, vue externe ; 2, vue interne.

Tarses des pattes 4 : deux rangées d'épines, 3 internes et 3 externes, en général.
Hémispermatophore : lamelle à carène latérale très différenciée (complexe); crochet basal par rapport à la ceinture (pl. VII, 1-2).
Glandes à venin lisses.

DONNÉES SUR LES TYPES : *O. madagascariensis* : 1 femelle, décrite de Majumba, Madagascar; déposée au Zool. Mus. Hamb. *O. punctatus* : 1 femelle, décrite du centre méridional de Madagascar, leg. J. L. LAST; déposée au British Museum (Natural History).

RÉPARTITION GÉOGRAPHIQUE : Madagascar.

***Opisthacanthus rugulosus* Pocock, 1896**

Opisthacanthus rugulosus Pocock, 1896, *Ann. Mag. nat. Hist.*, (6), 17 : 314.
Opisthacanthus rugulosus; POCOCK, 1898, *Ann. Mag. nat. Hist.*, (7), 1 : 309.
Opisthacanthus rugulosus; POCOCK, 1898, *Ann. Mag. nat. Hist.*, (7), 2 : 430.
Opisthacanthus rugulosus; KRAEPELIN, 1899, *Das Tierreich*, 8 : 151.
Opisthacanthus rugulosus; HEWITT, 1912, *Rec. Albany Mus.*, 2 : 306.
Opisthacanthus rugulosus; LAMORAL et REYNDEERS, 1975, *Ann. Natal Mus.*, 22 (2) : 548.
Opisthacanthus rugulosus; LOURENÇO, 1983, *Revue Zool. afr.*, 97 (1) : 193.

Coloration châtain rougeâtre.

Taille : mâle, 65 mm environ; femelle, 70 mm environ.

Chélicères : dentition caractéristique de la famille; dents aiguës.

Plaque prosomienne : front légèrement échancré; yeux médians situés au centre de la plaque, moyens; sillons peu marqués; granulation moyenne.

Pédipalpes : carènes et granulations moyennes sur le fémur et le tibia, plus marquées et spiniformes sur la pince; éperon tibial faible; granulations digitales disposées en deux séries longitudinales fusionnées à la base.

Trichobothriotaxie : orthobothriotaxie.

Peignes : pièce médiane plus large que la pièce dorsale; fulcres bien marqués; dents aplaties et aiguës; l'externe plus grande. Nombre de dents : 5 à 7 chez les mâles et les femelles.

Opercule génital mâle : deux plaques formant un ovale; femelle : une plaque semi-pentagonale.

Telson : vésicule lisse, volumineuse, aplatie légèrement dorsalement; aiguillon court.

Tarses des pattes 4 : deux rangées d'épines; 4 internes et 2 externes, en général.

Hémispermatophore : lamelle à carène latérale simple; crochet basal par rapport à la ceinture.

Glandes à venin prélobées.

DONNÉES SUR LES TYPES : 1 mâle, 2 femelles immatures, décrits de Zomba, Nyasalandia (Malawi), leg. C. WHYTE et H. H. JOHNTON (P.); déposés au British Museum (Natural History).

RÉPARTITION GÉOGRAPHIQUE : Malawi.

Opisthacanthus crassimanus Pocock, 1896

Ainsi que KRAEPELIN (1899) l'a démontré, cette espèce, décrite d'East London, Afrique du Sud, appartient en réalité au genre *Cheloctonus*.

Opisthacanthus rugiceps Pocock, 1897

- Opisthacanthus rugiceps* Pocock, 1897, *Ann. Mag. nat. Hist.*, (6), **19** : 116.
Opisthacanthus asper ; SIMON, 1890, *Ann. Soc. ent. Fr.*, (6), **10** : 130.
Opisthacanthus rugiceps ; POCOCK, 1898, *Ann. Mag. nat. Hist.*, (7), **2** : 430.
Opisthacanthus fischeri Kraepelin, 1911, *Jb. hamb. wiss., Anst.*, **28** (2) : 79. Nouvelle synonymie.
Opisthacanthus fischeri ; KRAEPELIN, 1913, *Jb. hamb. wiss., Anst.*, **30** (2) : 187.
Opisthacanthus fischeri ; BIRULA, 1915, *Scient. Res. zool. exp. Br. E. Afr. Uganda*, **9** : 25.
Opisthacanthus fischeri ; BORELLI, 1930, *Ann. Mus. civ. Stor. nat. Gen.*, **55** : 219.
Opisthacanthus fischeri ; MORIGGI, 1941, *Riv. Biol. Colon. Roma*, **4** (1-2) : 97.
Opisthacanthus fischeri ; LAMORAL et REYNDERS, 1975, *Ann. Natal Mus.*, **22** (2) : 546.
Opisthacanthus rugiceps ; LAMORAL et REYNDERS, 1975, *Ann. Natal Mus.*, **22** (2) : 548.

Coloration châtain rougeâtre.

Taille : mâle, 75 mm environ ; femelle, 80 mm environ.

Chélicères : dentition caractéristique de la famille ; dents aiguës.

Plaque prosomienne : front moyennement échancré ; yeux médians situés au centre de la plaque, moyens ; sillons bien marqués ; granulation moyenne.

Pédipalpes : carènes et granulations moyennes sur le fémur et le tibia, importantes et spiniformes sur la pince ; éperon tibial petit ; granulations digitales disposées en deux séries longitudinales fusionnées à la base.

Trichobothriotaxie : orthobothriotaxie.

Peignes : pièce médiane plus large que la pièce dorsale ; fulcres bien marqués ; dents aplaties et aiguës ; la plus externe, plus grande. Nombre de dents : 8 à 10 chez les mâles et les femelles.

Opercule génital mâle : deux plaques formant ensemble un ovale ; femelle : une plaque semi-pentagonale ; présence d'une petite échancrure dans la région distale.

Telson : vésicule très faiblement granuleuse ventralement, un peu allongée et aplatie dorsalement ; aiguillon moyen.

Tarses des pattes 4 : deux rangées d'épines, 3 ou 4 internes et 2 ou 3 externes.

Hémispermatophore inconnu.

Glandes à venin inconnues.

DONNÉES SUR LES TYPES : *O. rugiceps* : 1 mâle, décrit de Kota Kota, S. W. Nyassa (Malawi) ; POCOCK (1898) indique que la véritable station type est Lake Nyassa, E. Coast ; leg. Univ. Miss. ; déposé au British Museum (Natural History). *O. fischeri* : 1 mâle immature, décrit de Gebiet des Kilimandjaro (Tanzanie) ; déposé au Zool. Mus. Hamb.

RÉPARTITION GÉOGRAPHIQUE : Afrique orientale, Malawi, Tanzanie, Kenya et Somalie.

Opisthacanthus piscatorius Lawrence, 1955

Opisthacanthus piscatorius Lawrence, 1955, *S. Afr. Animal Life*, **1** : 220.

Opisthacanthus piscatorius; LAMORAL et REYNDEERS, 1975, *Ann. Natal Mus.*, **22** (2) : 548.

Coloration châtain rembruni.

Taille : femelle, 70 mm environ; mâle?

Chélicères : dentition caractéristique de la famille; dents aiguës.

Plaque prosomienne : front légèrement échancré; yeux médians situés au centre de la plaque, moyens; sillons bien marqués; granulation faible.

Pédipalpes : carènes et granulations faibles sur le fémur et le tibia, moyennes sur la pince; éperon tibial petit; granulations digitales disposées en deux séries longitudinales fusionnées à la base.

Trichobothriotaxie : orthobothriotaxie.

Peignes : pièce médiane plus large que la pièce dorsale; fulcres moyennement marqués; dents aplaties et aiguës; la plus externe plus grande. Nombre de dents : femelle, 6; mâle?

Opercule génital femelle : une plaque ovoïde-rectangulaire; échancrure distale très peu marquée.

Telson : vésicule moyennement granuleuse sur la face ventrale, volumineuse; aiguillon court.

Tarses des pattes 4 : deux rangées d'épines, 4 internes et 3 externes.

Hémispermatophore inconnu.

Glandes à venin inconnues (supposées prélobées).

DONNÉES SUR LE TYPE : 1 femelle, décrite de Cape Hangklip, province du Cap, Afrique du Sud; déposée à Lund University, Suède.

RÉPARTITION GÉOGRAPHIQUE : La station type est la seule connue.

Opisthacanthus basutus Lawrence, 1955

Opisthacanthus laevipes basutus Lawrence, 1955, *S. Afr. Animal Life*, **1** : 218.

Opisthacanthus laevipes basutus; LAMORAL et REYNDEERS, 1975, *Ann. Natal Mus.*, **22** (2) : 547.

Coloration châtain jaunâtre, rembruni.

Taille : mâle, 65 mm environ.

Chélicères : dentition caractéristique de la famille; dents petites et aiguës.

Plaque prosomienne : front légèrement échancré; yeux médians situés au centre de la plaque, apparents; sillons moyennement marqués; granulation moyenne.

Pédipalpes : carènes et granulations moyennes sur le fémur et le tibia, spiniformes sur la pince; éperon tibial moyen et aigu; granulations digitales disposées en deux séries longitudinales fusionnées à la base.

Trichobothriotaxie : orthobothriotaxie.

Peignes : pièce médiane un peu plus large que la pièce dorsale; fulcres bien marqués; dents aplaties et aiguës; l'externe plus grande. Nombre de dents : mâle, 8 ou 9; femelle : 6.

Opercule génital mâle : deux plaques formant ensemble un ovale; femelle : une plaque semi-pentagonale.

Telson : vésicule avec quelques granulations ventrales assez faibles, très volumineuses; aiguillon moyen.

Tarses des pattes 4 : deux rangées d'épines, 4 internes et 3 externes.

Hémispermatophore inconnu.

Glandes à venin inconnues.

DONNÉES SUR LE TYPE : 1 mâle préadulte, décrit de Quthing (5600 ft), Basutoland (Lesotho); 1 mâle et 1 femelle immatures, même station (7000 ft); déposés à Lund University, Suède.

RÉPARTITION GÉOGRAPHIQUE : La station type est la seule connue.

***Opisthacanthus lamorali* Lourenço, 1981**

Opisthacanthus lamorali Lourenço, 1981, *Ann. Natal Mus.*, 24 (2) : 625.

Coloration châtain noirâtre.

Taille, mâle et femelle : 70 mm environ.

Chélicères : dentition caractéristique de la famille; dents petites et aiguës (pl. IX, 3).

Plaque prosomienne : front moyennement échancré; yeux médians situés au centre de la plaque, petits; sillons peu marqués; granulation faible (pl. IX, 1).

Pédipalpes : carènes et granulations faibles sur le fémur et le tibia, moyennes sur la pince; éperon tibial petit; granulations digitales disposées en deux séries longitudinales fusionnées à la base.

Trichobothriotaxie : orthobothriotaxie.

Peignes : pièce médiane un peu plus large que la pièce dorsale; fulcres bien marqués; dents aplaties et aiguës; l'externe plus grande. Nombre de dents, mâle et femelle : 4 à 7 dents (pl. IX, 2).

Opercule génital mâle : deux plaques formant un ensemble ovale; femelle : une plaque pentagonale, à échancrure distale bien marquée (pl. IX, 2).

Telson : vésicule granuleuse sur la face ventrale; volume moyen; aiguillon légèrement allongé (pl. IX, 5).

Tarses des pattes 4 : deux rangées d'épines, 3 internes et 2 externes (pl. IX, 4).

Hémispermatophore : lamelle à carène latérale moyennement différenciée; crochet basal par rapport à la ceinture (pl. IX, 6).

Glandes à venin prélobées.

DONNÉES SUR LES TYPES : Holotype mâle, allotype femelle et 49 paratypes mâles et femelles, décrits de la région des Chimanimani et Inyanga (montagnes), à l'est du Zimbabwe; déposés au Natal Museum, Afrique du Sud, au British Museum (Natural History), au Muséum national d'Histoire naturelle, Paris, au Musée Royal de l'Afrique centrale et au Naturhistoriska Riksmuseet, Stockholm.

RÉPARTITION GÉOGRAPHIQUE : Zimbabwe.

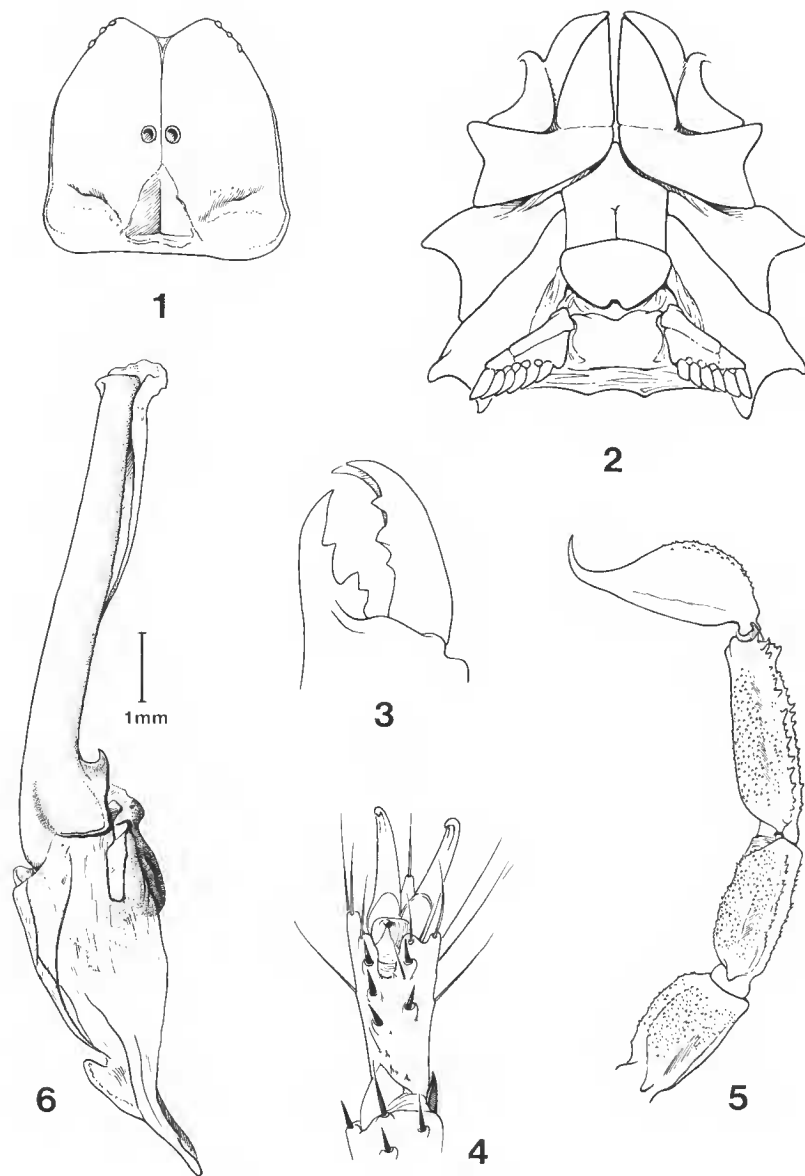


PLANCHE IX. — Caractères d'*Opisthacanthus lamoralis* : 1, plaque prosomienne (♂ type); 2, hanches, sternum, opercule génital et peignes (♀ type); 3, chélicère (♂ type); 4, tarse (♂ type); 5, anneaux III à V du metasoma et telson (♂ type); 6, hémispermatophore, vue externe (type).

Opisthacanthus davydovi Birula, 1903

Il a été démontré que cette espèce, décrite des îles Aroe, en Mélanésie (Indonésie), n'appartenait pas au genre *Opisthacanthus*, mais plutôt au genre *Liocheles* (LOURENÇO, 1983b); en outre, cette forme est un synonyme de *Liocheles weberi* Pocock, 1893, espèce décrite de Luwu dans les îles Célèbes. Une telle conclusion élimine toute présence du genre *Opisthacanthus* dans la région indo-malaise.

CONSIDÉRATIONS SUR LES MISES EN SYNONYMIE EFFECTUÉES AU COURS DU TRAVAIL DE RÉVISION DU GENRE *OPISTHACANTHUS*

Il peut paraître étonnant qu'un groupe tel que le genre *Opisthacanthus*, composé de 42 formes au départ du travail de révision, soit finalement réduit à 18 formes.

Pour un certain nombre de formes, la mise en synonymie ne pose aucun problème et résulte d'un simple examen des caractères morphologiques du matériel déjà étudié; tel est le cas pour *Opisthacanthus elatus*, *O. kinbergii* et *O. kinbergii laevicauda* synonymes d'*O. lepturus*. Il en a été de même pour certaines formes africaines qui ont fait l'objet de publications antérieures (KRAEPELIN, 1911), par exemple *O. duodecimdentatus* synonyme d'*O. lecomtei* et *O. punctulatus* synonyme d'*O. madagascariensis*.

D'autres cas, comme ceux des espèces *O. asper*, *O. diremptus* et tout particulièrement celui d'*O. validus*, sont plus complexes. Au sein de ces espèces, de nombreuses sous-espèces ou variétés ont été créées, ce qui implique une certaine variabilité, souvent d'importance secondaire, des caractères, conduisant certains auteurs comme HEWITT (1918) à hésiter devant l'opportunité de créer de nouvelles formes.

Les auteurs de la fin du XIX^e siècle et du début du XX^e siècle ont toujours retenu une notion typologique, figée, des caractères, ce qui les amenait à proposer des formes nouvelles fondées sur de petites différences dans la morphologie externe. Des travaux relativement récents témoignent d'une meilleure connaissance de la variabilité intra-spécifique; cependant, cette notion de variabilité a très souvent été limitée à des caractères quantitatifs, tels que le nombre de dents des peignes (LAWRENCE, 1955), tandis que les caractères dérivant de la structure (granulations, carènes, etc.) conservent une grande importance pour la définition des taxa.

La notion de polymorphisme n'est prise en compte qu'à partir des années 1970 (STAHNKE, 1971; LOURENÇO, 1982b, 1983a, 1984), mais les analyses ont presque toujours porté sur des représentants de la famille des Buthidae du continent américain, pour lesquels une variabilité de la distribution de la pigmentation est envisagée dès le départ.

Plus récemment, il est devenu évident que des caractères liés à la structure des granulations et des carènes, ainsi que des caractères biométriques présentent des degrés de variabilité conduisant au phénomène de polymorphisme (LOURENÇO, 1984; SISSOM et LOURENÇO, 1987).

Compte tenu de cet exposé, les décisions prises au cours de la révision appellent les remarques suivantes :

1. Les espèces telles que *asper*, *diremptus* et, en particulier, *validus* doivent représenter des taxa à caractère polymorphe. Une attention particulière doit être portée au cas de *validus* qui apparaît comme un véritable « complexe » de formes ; sous ce nom d'espèce, plusieurs formes spécifiques, sous-spécifiques et même des variétés ont été mises en synonymie. En effet, ces formes présentent des différences au niveau de quelques caractères considérés ici comme d'importance secondaire : granulation des parties du corps (en particulier de la vésicule), taille de l'éperon tibial, valeurs morphométriques des segments des pédipalpes et de la queue, etc. Mais, à eux seuls, ces caractères ne suffisent pas à établir avec certitude des taxa, en particulier au niveau spécifique. D'autre part, bien que l'on soit tenté, après une étude avant tout morphologique, de regrouper ces différentes formes en un seul taxon, *validus*, seule une étude de populations pourra permettre d'établir le véritable statut des différentes formes et de décider s'il s'agit de polymorphisme ou de polytypisme. Les limites du présent travail ne nous le permettent pas. Il est possible, d'ailleurs, que la poursuite des études au niveau des populations conduise au rétablissement de quelques-unes des formes mises aujourd'hui en synonymie.

2. Dans le cas de deux espèces maintenues comme valides, *rugulosus* et *rugiceps*, l'étude morphologique s'avère insuffisante pour une séparation, sans doute possible, respectivement de *validus* et d'*asper* ; mais, vu la pauvreté du matériel disponible et certaines différences dans les répartitions géographiques, il nous a paru prudent de conserver ces formes comme distinctes jusqu'à ce que des données complémentaires sur leur écologie et leur biogéographie puissent être réunies.

COMPOSITION DU GENRE *Opisthacanthus* APRÈS RÉVISION

RÉGION NÉOTROPICALE

- Opisthacanthus lepturus* (Palisot de Beauvois, 1805).
- Opisthacanthus cayaporum* Vellard, 1932.
- Opisthacanthus weyrauchi* Mello-Leitão, 1948, In : MELLO LEITÃO et ARAUJO-FEIO.
- Opisthacanthus valerioi* Lourenço, 1980.
- Opisthacanthus heurtaultae* Lourenço, 1980.

RÉGION AFRO-TROPICALE

- Opisthacanthus lecomtei* (Lucas, 1858).
- Opisthacanthus asper* (Peters, 1861).
- Opisthacanthus africanus* Simon, 1876.
- Opisthacanthus validus* Thorell, 1877.
- Opisthacanthus capensis* Thorell, 1877.
- Opisthacanthus diremptus* (Karsch, 1879).
- Opisthacanthus laevipes* (Pocock, 1893).
- Opisthacanthus madagascariensis* Kraepelin, 1894.
- Opisthacanthus rugulosus* Pocock, 1896.
- Opisthacanthus rugiceps* Pocock, 1897.
- Opisthacanthus piscatorius* Lawrence, 1955.

Opisthacanthus basutus Lawrence, 1955.
Opisthacanthus lamorali Lourenço, 1981.

CLÉ DE DÉTERMINATION DES ESPÈCES DU GENRE *Opisthacanthus*

La proposition d'une clé de détermination est délicate et doit être faite avec prudence. Les problèmes exposés ci-dessus rendent compte des difficultés posées par l'utilisation d'une clé pour identifier les espèces d'un groupe donné. Elle ne doit pas toujours constituer un élément suffisant; pour chaque cas douteux, l'analyse des descriptions et l'étude du matériel comparatif (types) sont nécessaires.

Afin de faciliter son utilisation, et compte tenu du fait que les renseignements de caractère géographique sont déterminants dans l'exclusion d'une partie des espèces, la clé présentée ici est divisée en deux parties, l'une concernant les formes américaines et l'autre les formes africaines.

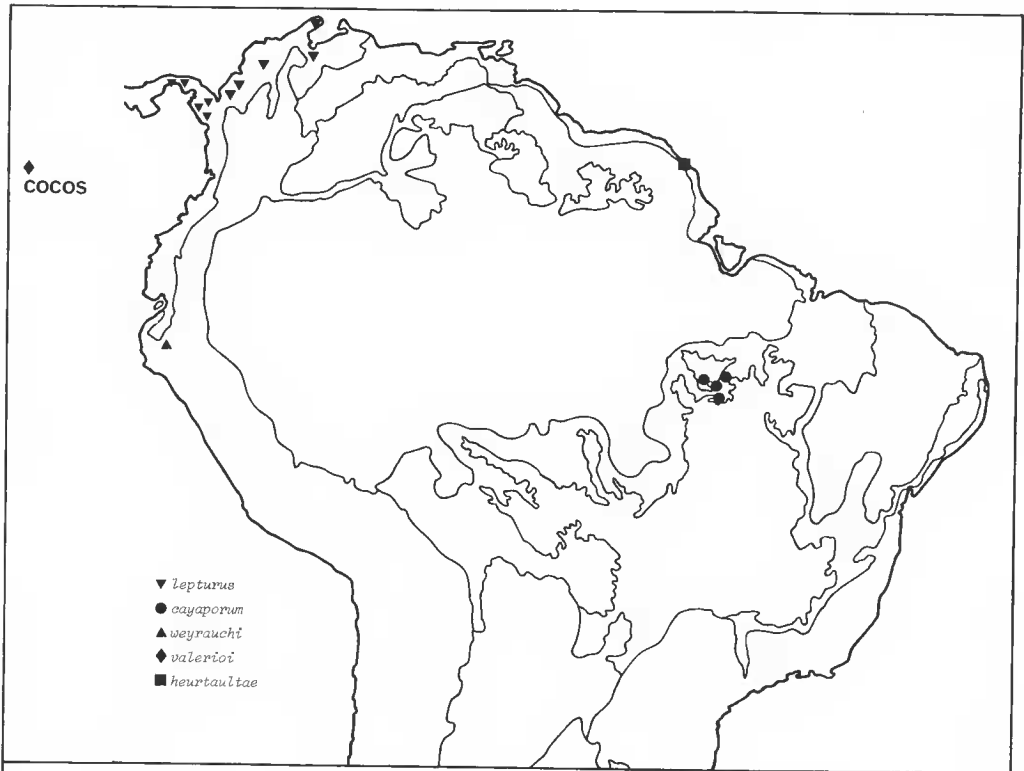
ESPÈCES AMÉRICAINES

1. — Espèces orthobothriotaxiques 2
— Espèces néobothriotaxiques (majorantes) 3
2. — Coloration châtain noirâtre, pattes châtain foncé; patte 4 avec, en général, 5 épines internes et 2 externes *O. lepturus*
— Coloration jaune rougeâtre, pattes jaunâtres; pattes 4 avec, en général, 4 épines internes et 2 externes *O. valerioi*
3. — Coloration châtain foncé, avec des taches jaunâtres; sillons et granulation de la plaque prosomienne faibles; pédipalpes à granulations faibles; pattes 4 avec, en général, 4 épines internes et 2 externes *O. weyrauchi*
— Coloration châtain rougeâtre; sillons de la plaque prosomienne bien marqués; granulation moyenne sur la plaque prosomienne et pédipalpes; patte 4 avec, en général, 5 épines internes et 3 externes 4
4. — Vésicule convexe dorsalement, volumineuse et ovale *O. cayaporum*
— Vésicule aplatie dorsalement, peu volumineuse *O. heurtaultae*

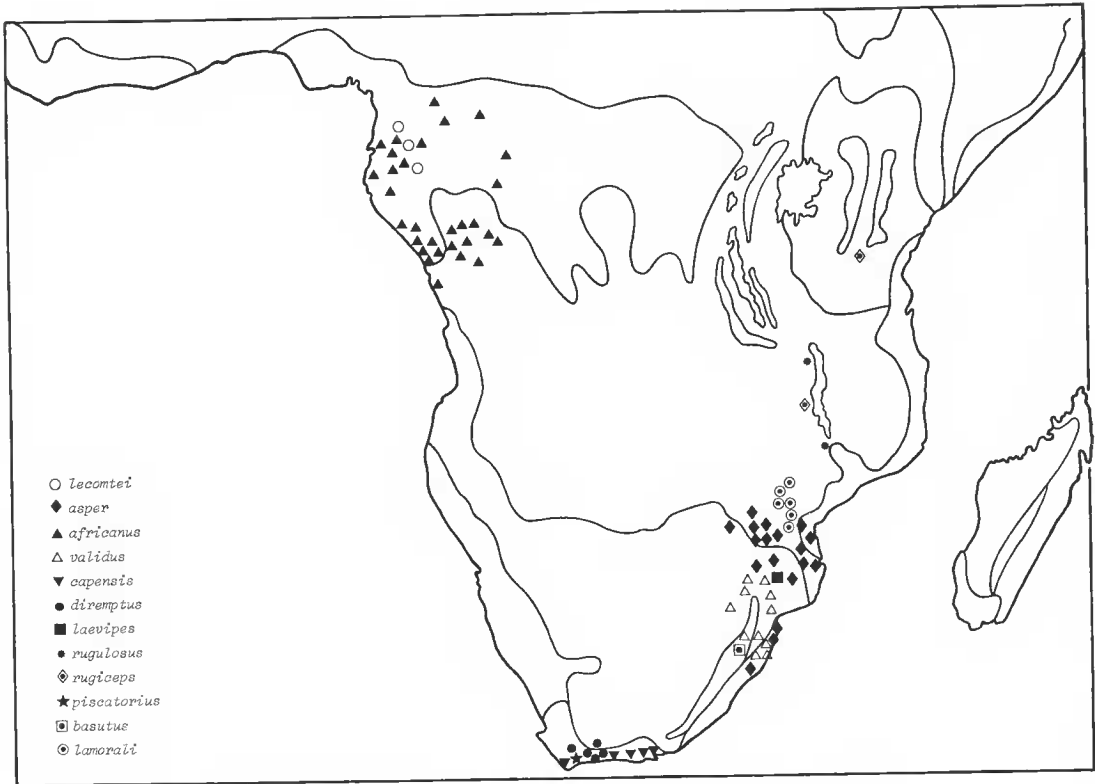
ESPÈCES AFRICAINES

1. — Front de la plaque prosomienne très fortement échancré; opercule génital femelle de forme pentagonale, la région distale pointue 2
— Front de la plaque prosomienne moyennement ou faiblement échancré; opercule génital femelle de forme pentagonale peu accentuée ou ovale, la région distale aplatie ou échancrée .. 3
2. — Éperon tibial très développé; doigts des pinces avec deux séries de granulations fusionnées à la base; peignes à dents aplaties et aiguës; lamelle de l'hémispermatothèque à carène latérale très différenciée, crochet basal par rapport à la ceinture *O. madagascariensis*
— Éperon tibial moyennement développé; doigt des pinces avec deux séries de granulations fusionnées sur la moitié basale; peignes à dents arrondies; hémispermatothèque à lamelle simple, crochet distal par rapport à la ceinture *O. lecomtei*
3. — Dents des peignes au nombre de 8 à 10 chez le mâle, 7 à 9 chez la femelle 4
— Dents des peignes au nombre de 5 à 7 chez le mâle et la femelle; couramment 6 7
4. — Trichobothriotaxie, orthobothriotaxie 5
— Trichobothriotaxie, néobothriotaxie majorante *O. laevipes*
5. — Vésicule très volumineuse; éperon tibial moyen et aigu *O. basutus*
— Vésicule ovale, un peu allongée; éperon tibial réduit et rhomboïdal 6
6. — Granulations et carènes des pédipalpes fortement marquées; lobe basal bien apparent aux doigts mobiles du mâle *O. asper*

- Granulations et carènes des pédipalpes moyennement marquées; lobe basal peu apparent aux doigts mobiles du mâle *O. rugiceps*
- 7. — Pattes 4 : tarsi avec 5 épines internes et 4 ou 5 externes 8
- Pattes 4 : tarsi avec 3 ou 4 épines internes et 2 ou 3 externes 9
- 8. — Coloration noirâtre; aiguillon peu allongé *O. capensis*
- Coloration châtain jaunâtre; aiguillon bien allongé *O. diremptus*
- 9. — Yeux médians très apparents; lamelle de l'hémispermatophore droite *O. africanus*
- Yeux médians moyens ou petits; lamelle de l'hémispermatophore courbe 10
- 10. — Tarsi avec 4-3 ou 3-2 épines 11
- Tarsi avec 4-2 épines *O. rugulosus*
- 11. — Coloration châtain rougeâtre *O. validus*
- Coloration châtain noirâtre, foncé 12
- 12. — Opércule génital femelle pentagonal; partie distale bien échancrée *O. lamorali*
- Opércule génital femelle ovale; partie distale sans échancrure *O. piscatorius*



CARTE 1. — Répartition des espèces américaines d'*Opisthacanthus*.



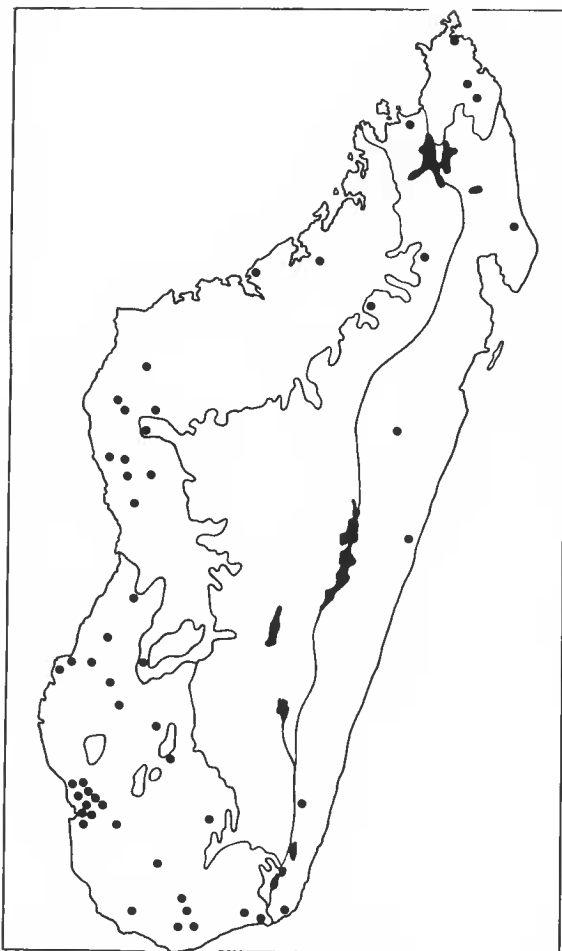
CARTE 2. — Répartition des espèces africaines d'*Opisthacanthus*.

MATÉRIEL ÉTUDIÉ

Dans la mesure du possible, les exemplaires-types des différentes espèces et sous-espèces d'*Opisthacanthus* ont été retrouvés et étudiés. Plusieurs musées m'ont communiqué en plus des exemplaires-types, d'importantes séries de spécimens non types, indispensables à la présente étude.

Sigles utilisés

AM = Albany Museum, Grahamstown. BMNH = British Museum (Natural History). GML = Gorgas Memorial Laboratory, Panama. EM = Entomological Museum, Lund. IB = Instituto Butantan, São Paulo. MHNV = Musée d'Histoire naturelle, Varsovie. MNHN = Muséum national d'Histoire naturelle, Paris. MNRJ = Museu Nacional, Rio de Janeiro. MNSLSU = Museum of Natural Sciences, Louisiana State University. MPEG = Museu paraense E. Goeldi, Belém. MRAC = Musée Royal de l'Afrique centrale, Tervuren. MZUSP = Museu de Zoologia, São Paulo. NM = Natal Museum, Pietermaritzburg. NMB = Naturhistorisches Museum, Bâle. NMG = Naturhistoriska Museet, Göteborg. NMZ = Naturhistoriska Riksmuseet, Stockholm. OF = Collection Oscar Francke, Lubbock. TM = Transvaal Museum, Pretoria. UCR = Universidad de Costa Rica. ZIAS = Zoological Institute, Academy of Sciences, Leningrad. ZMB = Zoologisches Museum, Berlin. ZMH = Zoologisches Museum, Hamburg.



CARTE 3. — Répartition d'*Opisthacanthus madagascariensis* à Madagascar.

Opisthacanthus lepturus

Colombie : Goajira : MNRJ, 1 ♀, XI.1930. Lebus : MNHN-RS-0303, 1 ♂, 1 ♀, 1830. Rio Cocorna : OF, 1 ♂ (23 Km upstream from the Rio Magdalena), D. HENDRICKSON coll., 17.III.1975. Grenada? : MNHN-RS-0276, 1 ♂, 1 ♀, KRAEP. det. 1900. Sans station : MNHN-RS-31, 5 ♂. **Guatemala?** : NMB-581a, 1 ♀. **Panama** : Arraijan : GML-040, 1 ♀, O. HERRERA coll., 7.VII.1963. Barro Colorado : MZUSP-8885, 1 ♂, H. BRITSKI coll., XI.1965. Cerro Azul : GML-015, 2 ♀, L. A. ROJAS coll., IX.1963. GML-054, 1 ♂, L. A. ROJAS coll., 17.II.1964. GML-084, 1 ♀, N. GUERRERO coll., 15.I.1967. Ciudad de Panama : WL, 1 ♀, E. MÉNDEZ coll., 12.VIII.1983. WL, 1 ♀, J. HEURTAULT coll., 30.VII.1983. Corozal : GML-032, 1 ♂, V. ALVARES coll., III.1963. Chorrera : GML-076, 1 ♂, A. PÉREZ coll., I.1966. La Zumbadora : GML-031, 2 ♂, 1 ♀, N. GUERRERO coll., 29.III.1963. Paya : MNHN-RS-0272, 1 ♂, M. VIGUIER coll., 1878. Pequeni-River : GML-073, 1 ♂, XI.1965. Reserva Forestal Madden : MNHN-RS-7930, 5 ♂, 2 ♀

(néotypes), D. QUINTERO coll., V-IX.1970. OF, 1 ♀ (inconvexe formed by buttress of large tree), VII.1978. Rio Mono : GML-067, 1 ♂, D. QUINTERO coll., VI.1965. Santa Rosa-Chilibre : 1 ♀, 15.VIII.1967. Sans station : MNHN-RS-0304, 1 ♂, 1 ♀, M. CRIADO coll., 1889. MNHN-RS-0269, 2 ♂, M. J. STANDEN coll., 1885. MNHN-RS-0265, 1 ♂, 1939. **République Dominicaine** : Boca de Yuma-Prov. La Romana : MNSLSU-58, 1 ♂, A. SCHWARTZ coll., 29.VIII.1963. MNSLSU-57, 1 ♀, R. THOMAS coll., 30.VIII.1963. Sans station : MNHN-RS-0306, 2 ♀, M. SALLÉ coll. MNHN-RS-0305, 5 ♂, 2 ♀. MNHN-RS-0302, 2 ♂, 2 ♀. **Vénézuéla** : MNHN-RS-3373, 1 ♀, BUREAU coll., 1923. NRM, 2 ♂ (types d'*O. kinbergii*), coll. T. THORELL n° 50. NMG, 1 ♂, 2 ♀ (types d'*O. kinbergii laevicauda*), A. R. LANGE coll., 19.VIII.1869.

Opisthacanthus cayaporum

Brésil : Goiás : Araguacema : IB-686, 1 ♀, M. MONTEFELLI coll., 12.III.1956. IB-687, 1 ♂, 3 ♀, M. MONTEFELLI coll., 12.III.1956. Colinas : IB-971-975-822, 3 ♂, V. R. SOARES coll., 15.IV.1968. Pará : Campos dos Cayapos : MNHN-RS-0264, 1 ♂, 1 ♀ (types), J. VELLARD coll., X.1929. WL, 7 ♂, 8 ♀, W. R. LOURENÇO coll., VI.1979. Conceição do Araguaia : IB-899, 3 ♂, 3 ♀, A. HOGE coll., 17-25.VIII.1965. IB-861, 1 ♂, 9 ♀, A. HOGE coll., II.1964. IB-875, 4 ♀, A. HOGE coll., II.1964. IB-862, 13 ♂, 9 ♀, A. HOGE coll., II.1964. IB-887, 6 ♂, A. HOGE coll. IB-685, 2 ♂, 1 ♀, Col. SANTA ROSA coll., 21.X.1965. IB-963, 1 ♂, M. L. BORGES coll., 22.VI.1967. IB-764, 1 ♀, 11.XI.1959. IB-817, 1 ♂, Col. SANTA ROSA coll., 21.X.1958. IB-1012, 1 ♂, M. LINIC coll., X.1973. MPEG, 1 ♀, W. FRANÇA coll., 20.XI.1979. MPEG, 2 ♂, 1 ♀, W. FRANÇA coll., 19.XI.1979. MPEG, 2 ♂, W. FRANÇA coll., 21.XI.1979. MPEG, 1 ♀, R. F. DA SILVA coll., 28.I.1976.

Opisthacanthus weyrauchi

Pérou : Jaén : MNRJ-17, 1 ♀ (type), W. WEYRAUCH coll., (700 m). N. Santa Cruz : MNSLSU-56, 2 ♂, 1 ♀, R. T. coll., 11.VII.1968 (725 m).

Opisthacanthus valerioi

Isla del Coco (Costa Rica) : UCR, 1 ♂, 1 ♀ (holotype et allotype), L. D. GOMÉS coll., III.1974. UCR, 2 ♂, 2 ♀ (paratypes), L. D. GOMÉS coll., II-III.1974. MNHN-RS-8373, 1 ♂, 1 ♀ (paratypes), L. D. GOMÉS coll., III.1974. OF, 1 ♂, 1 ♀, D. C. ROBINSON coll., 12-15.VIII.1973.

Opisthacanthus heurtaultae

Guyane française : Samaraca-Kourou : MNHN-RS-8085, 1 ♂ (holotype), Mission M. BOULARD, P. POMPANON coll., 18.VIII.1975.

Opisthacanthus lecomtei

Cameroun : Foullassi : MNHN-RS-3602, 1 ♂, J. L. PERROT coll., XII.1959 (forêt primaire). MNHN-RS-3603, 1 ♂, J. L. PERRET coll., 1960. Yaoundé : MNHN-RS-4627, 1 ♂ (néotype), Réserve d'Ototomo, sous tronc pourri, J. L. AMIET coll., 21.VI.1967. Sans station : MNHN-RS-0308, 1 ♂. **Gabon** : Belinga : MNHN-RS-6264, 1 ♂, H. COIFFAIT coll., 12.II.1963. Sans station : MNHN-RS-7425, 1 ♂, M. MEUNIER coll., 1979. MNHN-RS-0263, 1 ♀, DUBRY-LECOMTE coll. ZMB-kat. nr. 4369, 1 ♂ (type d'*O. duodecimdentatus*), BÜTTNAR leg., KARSCH det. 1886.

Opisthacanthus asper

Afrique du Sud : Natal : MNHN-RS-3137, 1 ♂, 1 ♀. MNHN-RS-0307, 1 ♂, 2 ♀. N'Dumu game Reserve (Zululand). MNHN-RS-5424, 1 ♀, C. BESNARD coll., 25.II.1970. Ndu tort Makanjes-drift-30 Km

N'Dumu (Zululand) : OF, 1 ♀, A. HARRINGTON coll., 1980. N'Wanedzi River (Zoutpansberg distr.) : TM-1856 (type d'*O. paucispinulatus*), G. VAN DAM coll., VII.1916. N.W. Mica (Drakensberg E. Transvaal) : NMZ-83-38, 1 ♀, Peterhouse school. exp., coll., XII.1977 (23°09'S; 30°43'E). Mkuzi game Reserve (Natal) : WL, 1 ♀, N. F. ROBSON coll., I.1982 (27°37'S; 32°15'E). Waterpoort-30 Km W (Sautpansberg distr. N. Transvaal) : WL, 1 ♀, G. NEWLANDS coll., 8.XII.1980. **Botswana** : Nata-River Nata : NMZ-83-39, 1 ♂, Peterhouse school exp., coll., 19.IV.1976 (20°13'S; 26°11'E). **Mozambique** : Gorongozo : MNHN-RS-3252, 1 ♂, G. VASA coll., 1907. Inhambané : ZMB-kt nr. 7241, 1 ♂, 2 ♀ (syntypes), PETERS coll., det., 1861. ZMB-Kt nr. 2319, 1 ♂ (syntype d'*O. a. chrysopus*), PETERS coll., det., 1861. Inhucoro (Prov. Chemba) : MNHN-RS-3256, 3 ♂, 1 ♀, XII.1928. Lagoa Banamana : NMZ-82-149, 1 ♀, II.1972. Massangena-Save River : NMZ-83-65, 1 ♀, F. DE MOOR coll., 13.XII.1972 (21°31'S; 32°55'E). **Zimbabwe** : Belingwe, Buhuna Foothills : NMZ-83-75, 1 ♀, Rhod. Sch. exp. Soc., I.V.1973 (20°38'S; 30°18'E). Chidlai Pools-Chiredai River : NMZ-83-110, 1 ♂, R. STYLES coll., 10.V.1981 (21°01'S; 31°33'E). Chiredzi : NMZ-82-111, 1 ♀, C. NICHOLLS coll., 2.VI.1973 (21°10'S; 31°50'E). Fishan-Lundi River : NMZ-83-84, 1 ♀, C. K. BROWN coll., V.1962 (21°25'S; 32°05'E). Nyamandhlow-Pan Waukigame Res. : NMZ-82-112, 1 ♂, D. G. BROADLEY leg., 2.III.1961 (18°46'S; 26°45'E).

Opisthacanthus africanus

Angola : Cabinda (Landana) : MNHN-RS-8374, 1 ♂ (holotype), M. PETIT coll. Huilla : MNHN-RS-0273, 1 ♀, P. CAMPANA coll., 1887. MNHN-RS-0286, 1 ♀, P. CAMPANA coll., 1876. Mabete-Cannputa : MNHN, 3 ♂, H. B. MACHADO coll., 17.VII.1962 (tronc d'arbre debout, Hiemilignosa). **Cameroun** : de Boné : MNHN, 1 ♂. **Congo** : Inambé : MNHN-RS-0403, 2 ♂, COTTES coll., 1906. Bassin de la Sangha : MNHN-RS-0279, 1 ♀, E. REGNIER coll., 1899. Bassin N'Goko-Sanga, région d'Ouessou : MNHN-RS-7233, 1 ♀, J. GRAVAT coll., 1906. MNHN-RS-7234, 1 ♀, J. GRAVAT coll., 1906. Brazzaville : MNHN-RS-0399, 1 ♀, E. RAUBAUD coll., 1907. MNHN-RS-0401, 2 ♀, E. RAUBAUD coll., 1907. MNHN, 2 ♀, WEISS coll., 1907. MNHN-RS-4179, 1 ♀, R. TAUFFLIER coll., 19.I.1961. MNHN-RS-4177, 1 ♀, R. TAUFFLIER coll., 1951. MNHN-RS-4434, 1 ♀, VILLIERS coll., XI.1963. MNHN-RS-0400, 1 ♀, M. DEGEORGIS leg., 1899. MNHN-RS-4178, 1 ♀, R. TAUFFLIER coll., 1963. MNHN-RS-4534, 1 ♂, F. VINCENT coll., 3.VII.1966. MNHN-RS-0550, 2 ♀, E. RAUBAUD coll., 1907. MNHN-RS-0288, 2 ♂, 1 ♀, G. BERNARD coll., 1914. MNHN-RS-0280, 1 ♀, DYBONSKI coll., 1892. MNHN-RS-0268, 2 ♂, 3 ♀, E. RAUBAUD, A. WEISS coll., 1908. MNHN-RS-0283, 1 ♂, 1886. Dimenihua : MNHN-RS-4156, 2 ♀, 15.I.1964. MNHN-RS-4157, 1 ♂, I.1964. Forêt des Aboboya : MNHN, 1 ♂, 1 ♀, L. DIDIER coll., 1903. MNHN-RS-0290, 2 ♀, L. DIDIER coll., 1903. Loango : MNHN-RS-0270, 1 ♀, POBÉGUIN coll., 1891. Mt. Bila : MNHN-RS-4154, 1 ♂, 1 ♀, XII.1963. Mt. Kogo : MNHN-RS-0549, 1 ♂, 5 ♀, H. BONNET coll., 1903. Mongo-Poukou : MNHN-RS-4052, 10 ♂, 6 ♀, A. STAUCH coll., 5.VII.1963. MNHN-RS-4051, 4 ♂, 9 ♀, A. STAUCH coll., 5.VII.1963. Odzala : MNHN-RS-4155, 3 ♂, 1 ♀, XI.1963. Pointe-Noire : MNHN-RS-4135, 1 ♂, 3 ♀, A. CROSNIER coll., VII.1963. MNHN-RS-4133, 5 ♂, 7 ♀, A. STAUCH coll., 8.VIII.1963. MNHN-RS-4136, 6 ♂, 1 ♀, A. STAUCH coll., 17.III.1964. MNHN-RS-4045, 10 ♂, 9 ♀, A. STAUCH coll., 14.VI.1963. MNHN-RS-4056, 1 ♂, A. STAUCH coll., 4.VII.1963. MNHN-RS-4436, 3 ♂, 6 ♀, ROUX coll., 10.IX.1959. Pointe-Noire-Mayombe : MNHN-RS-0284, 1 ♀, VERGNES coll., 1899. MNHN-RS-0262, 1 ♂, E. AUBERT DE LA RÛE coll., III.1937. MNHN-RS-4131, 1 ♀, A. CROSNIER coll., 15.XII.1963. Réserve de la Lefini : MNHN-RS-4146, 1 ♂, 1 ♀, THIBAUD coll., 22.II.1964. Sibeti : MNHN-RS-4153, 1 ♂, XI.1963. Vallée de la Lefini : MNHN-RS-4444, 1 ♀, C. MONNIOT coll., III.1964. Sans station : MNHN-RS-0289, 13 ♂, 14 ♀. IB-258, 1 ♀, 1900. MNHN-RS-0278, 1 ♀, M. THOLLON coll., 29.XI.1889. MNHN-RS-0281, 3 ♀, FERRIÈRE coll., 1900. MNHN-RS-0274, 1 ♂, S. DE LAMOTHE coll., 1887. MNHN-RS-0271, 1 ♂, 1 ♀, DYBONSKY coll., 1982. MNHN-RS-0277, 2 ♂, VEIGNES coll., 1899. MNHN-RS-0282, 1 ♂, 1 ♀, THOLLON coll., 1892. MNHN-RS-0285, 1 ♀, Catal. coll., 1890. MNHN-RS-0275, 1 ♀, POBÉGUIN coll., 1891. MNHN-RS-0287, 1 ♀, M. DYBOUSKY coll., 1894. MNHN-RS-0290, 2 ♂, 1 ♀, POBÉGUIN coll., 1892. MNHN-RS-0547, 2 ♂, DUVERNEY coll., 1902. NMB-57a, 1 ♂, 3 ♀. **Gabon** : Bas Ogooné : MNHN-RS-0290, 1 ♂, DYBOUSKY coll., 1905. MNHN-RS-0290, 1 ♂, 2 ♀, DYBOUSKY coll., 1903. MNHN-RS-0402, 1 ♀, E. HANG coll., 1901. Bassin Ivindo : MNHN-RS-0405, 1 ♂, COTTES coll., 1906. Belinga : MNHN-RS-6265, 1 ♀, H. COIFFAIT coll., 30.IX.1969. MNHN-RS-6262, 1 ♀, H. COIFFAIT coll., 30.IX.1969. Lac Anengue-Ogoué maritime : MNHN-RS-0286, 1 ♂, 1 ♀. MNHN-RS-2864, 1 ♂, 1 ♀. M'Bonou : MNHN-RS-3259, 1 ♂, LÉBOUC coll.,

1917. Mt. Ivindo : MNHN-RS-0404, 1 ♀, COTTES coll., 1906. **Guinée équatoriale** : Bata : MNHN, 1 ♀. Pont du Nikam : MNHN-RS-3258, 1 ♂, PAULIAN-VILLIERS coll., VII.1939.

Opisthacanthus validus

Afrique du Sud : Bambi Farm (Transvaal) : OF, 1 ♂, A. HARINGTON coll., 30.VI.1978 (25°28' S; 30°21' E). Beumont (Natal) : NMZ-82-114, 1 ♀, A. HEDIGER coll., 30.V.1976. Grahamstown : TM-1167, 1 ♀ (type d'*O. v. albanicus*), 1917. Keurboomriver : MNHN-RS-5422, 1 ♂, 2 ♀, C. BESNARD coll., 22.I.1970. Mkuzi game Reserve (Natal) : WL, 1 ♂, N. F. ROBSON coll., I.1982. Mphone (Transvaal) : ZMB-kat nr. 7321, 1 ♂, 4 ♀ (syntypes d'*O. minor*), HEINEMANN coll., KRAEP. det., 1911. ZMH-kt nr. 81, 1 ♂ (syntype d'*O. minor*). Natal (Natal : MNHN-RS-3135, 2 ♀. Rivière Umtamvuna (Natal) : WL, 1 ♂, B. LAMORAL coll., 10.I.1982 (31°04' S; 30°11' E). Van Reenen (Drakensberg Range) : NM-724, 11 ♂, 16 ♀ (types d'*O. v. montanus*) W. G. RUMP coll., I.1937. Sans station : NRM, 3 ♂, 5 ♀ (types d'*O. validus*), A. WAHLENB coll., collection T. THORELL (n° 51a). ZMH-kat. nr. 83, 1 ♀ (syntype d'*O. transvaalicus*). ZMH, 1 ♂ (type d'*O. t. ochripes*), Mus. Amsterdam, IV.1909. MNHN-RS-0309, 1 ♂, 2 ♀, CHRISTOL coll., 1889. NMB-59a, 1 ♀. **Lesotho** : Masen : BMNH-1912.7.27.1, 1 ♂, 1 ♀ (types d'*O. fulvipes*), L. WRONGHTON coll., Maseru : OF, 1 ♂, 1 ♀, L. MACHAN coll. **Swaziland** : Forbes Reef : TM-1857-1858, 1 ♂, 1 ♀ (types d'*O. v. swazianus*), A. ROBERTS coll., 13.V.1915.

Opisthacanthus capensis

Afrique du Sud : Cap de Bonne-Espérance (Cape) : NRM, 3 ♂, 2 ♀ (types d'*O. capensis*), collection T. THORELL n° 51 (Victorin). Garcia State Forest-Riverdale (Cape) : OF, 1 ♂, A. HARINGTON coll., 19.I.1979. Knysna : MNHN-RS-5423, 1 ♂, 5 ♀, C. BESNARD coll., 20.I.1970. ZMH-kt nr. 82, 1 ♀ (syntype d'*O. obscurus*). Outeniqua Pass-George : OF, 1 ♂, A. HARINGTON coll., 21.I.1979. St. Francis Bay (Cape) : WL, 1 ♂, 2 ♀, N. J. BRUYN coll., XII.1982.

Opisthacanthus diremptus

Afrique du Sud : De Wet-Worcester distr. (Cape) : TM-8312 à 8320 — 8335 à 8343, 6 ♂, 12 ♀, V. FITZMANS coll., IX-X.1940. Garcia Pass-Riverdale distr. (Cape) : TM-8482 à 8492 — 8495 à 8497, 5 ♂, 8 ♀, V. FITZMANS coll., 14-15.XI.1940. Seven Weelis Foot-Laingsbourg distr. (Cape) : TM-8466, 1 ♀, V. FITZMANS coll., 18.XI.1940. Stillbay-Riverdale distr. (Cape) : TM-8503 à 8511, 4 ♂, 5 ♀, V. FITZMANS coll., 8-12.XI.1940. Zwateberg-Pass-S. Kaplande : ZMH-kat nr. 78, 1 ♂ (type d'*O. aequispinus*). Sans station : ZMB-kat nr. 3061, 1 ♂ (type d'*O. diremptus*). BMNH-1980.1.222, 1 ♀ (type d'*O. asiaticus*), Keyserling collection.

Opisthacanthus laevipes

Afrique du Sud : Natal : MNHN-RS-6280, 6 ♂, 1 ♀. Sheba Mine (Transvaal) : BMNH-1893.6.16.1, 1 ♀ (type), W. P. RENDLE coll.

Opisthacanthus madagascariensis

Madagascar : Ambongo (Tsingy de Namopofo) : MNHN-RS-2407, 4 ♂, 3 ♀, G. PETIT coll., 1926. Ambolisatra : MNHN-RS-0248, 7 ♂, 11 ♀, G. GRANDIDIER coll., 12.IX.1901. MNHN, 1 ♂, G. GRANDIDIER coll., 1899. Ambalatomugy : MNHN-RS-0246, 1 ♂, 2 ♀, J. MILLOT coll., 1945. Ampanihy : MNHN-RS-4792, 1 ♂, 1 ♀, M. EMERIT coll., I.1963. MNHN-RS-4793, 6 ♂, 1 ♀, M. EMERIT coll., I.1963. MNHN-RS-4797, 7 imm., M. EMERIT coll., I.1963. MNHN-RS-2436, 1 ♂, J. MILLOT coll., VIII.1948. MNHN-RS-4789, 7 ♂, 4 ♀, M. EMERIT coll., I.1963. MNHN-RS-4791, 7 ♂, 1 ♀, M. EMERIT

coll., I.1963. MNHN-RS-0247, 1 ♀, G. PETIT coll., 1932. MNHN-RS-4799, 4 imm., M. EMERIT coll., I.1963. MNHN-RS-4800, 1 imm., M. EMERIT coll., I.1963. MNHN-RS-4798, 6 ♂, 3 ♀, M. EMERIT coll., I.1963. MNHN-RS-4794, 3 ♂, 3 ♀, M. EMERIT coll., I.1963. MNHN-RS-4795, 1 imm., M. EMERIT coll., I.1963. MNHN-RS-4790, 26 imm., M. EMERIT coll., I.1963. MNHN-RS-4796, 3 imm., M. EMERIT coll., I.1963. MNHN-RS-2474, 3 ♂, 3 ♀, F. STAMÄHLVER coll., 1958. MNHN-RS-4786, 4 ♀, M. EMERIT coll., I.1963. MNHN-RS-4787, 5 imm., M. EMERIT coll., I.1963. Ampotaka : MNHN-RS-0240, 1 ♂, 1 ♀. Amponilky : MNHN-RS-4788, 2 ♂, 14 ♀, M. EMERIT coll., I.1963. Andohabela : MNHN-RS-3528, 1 ♂, R. PAULIAN coll., I.1954. Andrahomana : MNHN-RS-0242, 3 ♂, 7 ♀, VIII-XI.1900. Andramasay-Belosur-Tsiribihina : MNHN-RS-3938, 1 ♂, 17.VIII.1962. Andranimena : MNHN-RS-2483, 1 ♂, 4 imm., R. LEGENDRE coll., VIII.1959. Androanonana : MNHN-RS-3260, 6 ♂, 6 ♀, R. LEGENDRE coll., 1954. Ankara : MNHN-RS-0257, 8 ♂, 10 ♀. Ankazoabo : MNHN-RS-0249, 2 ♂, 1 ♀, BASTARD coll., 1902. Ankotosotsy : MNHN-RS-0295, 3 ♀, 22.V.1898. Antanimora : MNHN-RS-0297, 10 ♂, 21 ♀, R. DECARY coll., 1926. Antséza : MHNV, 30 ♂, 76 ♀, 1265 imm., B. KREZMER coll., V.1938. Antsingy : MNHN-RS-2484, 1 ♂, 1 ♀, VIII.1959. MNHN-RS-2477, 2 ♂, J. MILLOT coll., 1949. MNHN-RS-2451, 1 ♀, R. PAULIAN coll., VII.1949. MNHN-RS-4731, 1 ♀, DOMERGUE coll., 26.IX.1960. MNHN-RS-2486, 1 ♂, 1 ♀, 5 imm. MNHN-RS-4730, 1 ♂, DOMERGUE coll., 26.IX.1960. MNHN-RS-4773, 1 ♂, DOMERGUE coll., 26.IX.1960. MNHN-RS-2444, 2 ♂, 2 ♀, J. MILLOT coll., 1949. Armouet : MNHN-RS-4689, 6 ♂, 4 ♀, 1962. Barnhill (20 Km S. Tuléar) : MNHN-RS-3977, 5 ♂, 2 ♀, IX.1962. MNHN-RS-4692, 1 ♀, 15.IV.1968. MNHN-RS-3974, 1 ♂, 5 ♀, St. MARIN coll., IX.1962. Bekiokey : MNHN-RS-4784, 7 ♀, 1 imm., J. MILLOT coll., VI.1948. Bekopata (Res. nat.) : MNHN-RS-3937, 1 ♂, 2 ♀, 20.VIII.1962. Behara : MNHN-RS-0241, 1 ♀, 1901. MNHN-RS-2431, 1 ♂, 1 ♀, J. MILLOT coll., VIII.1948. MNHN-RS-2435, 1 ♂, J. MILLOT coll., VIII.1948. Beloha : MNHN-RS-0255, 5 ♂, 10 ♀, VII.1926. Benenitra : MNHN-RS-0300, 3 ♂, 6 ♀. Berobaka : MNHN-RS-2652, 1 ♀, 5 ♀, F. PETTER coll. Beroraka : MNHN-RS-4735, 1 ♀, P. MALZY coll. Betsioky-sud : MNHN-RS-3583, 2 ♀, 1 imm., GRIVEAUD coll., II.1962. MNHN-RS-2479, 3 ♂, 1 ♀, Inst. Sci. Madag., coll., 28.XI.1948. MNHN-RS-4301, 1 ♀, D. WINTREBERT coll., 15.XI.1962. Dakilirano : MNHN-RS-4694, 4 ♂, 4 ♀, 15.XII.1962. Foetsa (est) : MNHN-RS-2438, 1 ♀, R. PAULIAN coll., IV.1948. Forêt Analamerana (D. Suarez) : MNHN-RS-6627, 1 ♀, A. PEYRIERAS coll., 19.VIII.1973. Forêt de Nanamby (60 Km E. Morondava) : MNHN, 1 ♀, Écol., coll., 11.XII.1969. Fort-Dauphin : MNHN-RS-0244, 1 ♂, 2 ♀, R. DECARY coll., VI.1926. Ifaty : MNHN-RS-4123-4125-4127, 4 ♂, 8 ♀, R. LEGENDRE coll., 25.IX.1963. Isalo : MNHN-RS-2411, 1 ♀, Inst. Sci. Madag., coll., 20.VIII.1948. La Sakoa : MNHN-RS-4733, 1 ♂, 1 ♀, DOMERGUE coll., 16.X.1962. Mahafaly : MNHN-RS-0236, 1 ♂, 1 ♀, BASTARD coll., 1900. Mahobo : BMNH.94.6.2.1, 1 ♀ (type d'*O. punctulatus*), M. LAUNE coll. Majunga (lac de Betijay) : ZMH-kat nr.80, 1 ♀ (type d'*O. madagascariensis*). MNHN-RS-4736, 1 ♂, DOMERGUE coll., 17.X.1960. Manampetsotsé : MNHN-RS-0239, 6 ♂, 2 ♀, G. PETIT coll., 1932. Mangoka : MNHN-RS-0294, 1 ♂, 1 ♀. Maroamolova : MNHN-RS-0258, 1 ♀, G. PETIT coll., 1926. Morandava : MNHN-RS-2491, 2 ♂, 2 ♀, R. LEGENDRE coll., VIII.1959. Morofandilia : MNHN, 1 ♀, Écol., coll., 8.XII.1969. Massif de l'Ankarana : MNHN-RS-4471, 2 ♀, R. PETTER coll., 15.I.1966. MNHN-RS-4474, 1 ♂, 1 ♀, R. PETTER coll., 17.I.1966. Plaine de Beomy-Betsioky : MNHN-RS-2471, 1 ♀, P. PESSON coll., VIII.1958. MNHN-RS-2470, 1 ♀, P. PESSON coll., VIII.1958. MNHN-RS-2472, 2 ♂, P. PESSON coll., VIII.1958. Plateau Antazomanga : MNHN-RS-0252, 10 ♂, 12 ♀, J. MILLOT coll., VII.1947. Plateau Mahafaly (Behahitso) : MNHN-RS-4451, 5 ♂, 4 ♀, P. GRIVEAUD coll., I.1966. MNHN-RS-0256, 2 ♀, MNHN-RS-4697, 4 ♂, 3 ♀, ARNOULT coll., 12.XII.1962. MNHN-RS-4699, 1 ♂, 1 ♀, J. BRUNHES coll., 1967. Ranohica-Tsolo : MNHN-RS-4695, 4 ♂, 2 ♀, ARNOULT coll., XI.1962. Tanandava (Mangoky-distr., Morombe) : MNHN-RS-3979, 2 ♂, E. RANAIVOSON coll., X.1962. Tsihombe : MNHN-RS-2478, 1 ♀, 4 imm., J. MILLOT coll., VIII.1947. Tsimanampetsotsa : MNHN-RS-2425, 1 ♀, 5 imm., R. PAULIAN coll., V.1951. Tuléar : MNHN-RS-2405, 4 ♀, 3 imm., Inst. Sci. Madag., coll., 27.VI.1967. MNHN-RS-3968, 2 ♂, 4 ♀, M. EMERIT coll., 30.XI.1962. MNHN-RS-3969, 4 ♀, M. EMERIT coll., 30.XI.1962. MNHN-RS-3970, 6 ♂, 4 ♀, M. EMERIT coll., 30.XI.1962. Vallée du Fiherenove (Tuléar) : MNHN-RS-0254, 2 ♂. Waterlot : MNHN-RS-0259, 2 ♂, 1924. Zampongotra : MNHN-RS-3972, 1 ♂, Ch. DOMERGUE coll., VI.1961. Sans station : MNHN-RS-3976, 2 ♀, X.1962. MNHN-RS-0291, 9 ♂, 9 ♀, G. PETIT coll., 1922. IB-801, 1 ♂, 1 ♀, S. WILMAR coll. MNHN-RS-0250, 2 ♂, PHISALYX coll., 1910. MNHN-RS-0238, 1 ♂, 2 ♀, LA BATHIE coll., 1911. MNHN-RS-0251, 1 ♂, 6 ♀. MNHN-RS-0253, 3 ♀, DOULIOT coll., 1891. MNHN-RS-0237, 1 ♂, DECORSE coll., 1901. MNHN-RS-0296, 1 ♂, DOVILLOT coll., 1892. MNHN-RS-0293, 3 ♀, GRANDIDIER coll., 1895. MNHN-RS-0245, 3 ♂, 6 ♀, LE BARBIER coll., 1920. MNHN-RS-0243, 6 ♂, 3 ♀, G. PETIT coll., 1933. MNHN-RS-4742, 2 ♂, 3 ♀, THEREZIEEN coll. MNHN-RS-

4737, 1 ♂, 1 ♀, F. PETTER coll., 1962. MNHN-RS-2406, 2 ♂, 4 ♀, 4 imm., 1921. MNHN-RS-3584, 2 ♂, 1 ♀, P. GRIVEAUD coll. MNHN-RS-3585, 3 ♂, 3 ♀, 16 imm., P. GRIVEAUD coll. II.1962. MNHN-RS-4740, 3 ♂, 6 ♀, I.1963. MNHN-RS-2473, 1 ♂, 3 ♀, F. STORMULHNER coll., 1958. MNHN-RS-4732, 2 ♀, 1 imm., F. PETTER coll., 10.II.1963. MNHN-RS-4734, 2 ♀, BESNARD coll., IV.1963.

Opisthacanthus rugulosus

Malawi : Mt. Mulanje-Chilemba hills : MRAC-RG-155247, 5 ♂, 4 ♀ (2300-2350 m alt.), R. JOCQUÉ coll., 20.XI.1981. MRAC-RG-155298, 1 ♂ (2300-2350 m alt.), R. JOCQUÉ coll., 20.XI.1981. **Zomba** : BMNH.1894.1.15.4.6, 1 ♂, 2 ♀ (types), Whyte (c), H. H. JOHNSTON (p) coll.

Opisthacanthus rugiceps

Malawi : Kota-Kota-Nyassa (Lake Nyassa) : BMNH.1896.12.4.8, 1 ♂ (type d'*O. rugiceps*), Univ. Miss. coll. **Tanzani** : Kilimandjaro : ZMH-kat nr. 79, 1 ♂ (syntype d'*O. fischeri*).

Opisthacanthus piscatorius

Afrique du Sud : Cape Hangklip-S. Strand (Cape) : EM-nr. 67A-kat 1-1649, 1 ♀ (type), 9.XII.1950.

Opisthacanthus basutus

Lesotho : Quthing : EM-nr. 66A-kat 1-1615, 1 ♂ (type), BRINCK-RUDEBECK coll., 17.III.1951.

Opisthacanthus lamorali

Zimbabwe : Chimanimani mts. : NM-11483, 1 ♂ (holotype), D. G. BROADLEY coll., 24.X.1961. NM-11484, 1 ♂, D. G. BROADLEY coll., 22.X.1961. Chimanimani nat. Park : 5 ♂, 8 ♀ (1 ♀ allotype), D. G. BROADLEY coll., XII.1962. Inyanga-Inyangani : NM-8344, 5 ♂, 6 ♀, D. G. BROADLEY coll., 22.XI.1961. Inyanga-Nyamazina : NM-8345, 5 ♂, 4 ♀, D. G. BROADLEY coll., 27.XI.1961. Inyanga-Nyangwe : NM-11482, 1 ♂, D. G. BROADLEY coll., 27.XII.1961. Rukotso-Inyanga : NMZ-83-67, 1 ♀ (non type), C. K. BRAIN coll., 16.X.1961. Silverstreams-Melsetter : NM-9085, 2 ♂, 11 ♀, R. A. BARTON coll., II.1965. NMZ-83-29, 1 ♂, 1 ♀ (non types), R. A. BARTON coll., IV.1965. Zuruni : NM-11485, 1 ♀, D. G. BROADLEY coll., 21.X.1961. Sabimakuni-Umtali : NM-11486, 1 ♀, T. N. LIVERSIDGE coll., 27.XII.1964.

Des paratypes ont été déposés au British Museum (Natural History), au Musée Royal de l'Afrique centrale, Tervuren, au Muséum national d'Histoire naturelle et au Naturhistoriska Riksmuseet, Stockholm (voir LOURENÇO, 1981e).

Opisthacanthus davydovi

Iles Aroe (Indonésie) : ZIAS n° 935, 1 ♂ (type).

Remerciements

Je remercie vivement J. ADIS, L. CEDERHOLM, H. DUBININA, V. R. D. VON EICKSTEDT, O. F. FRANCKE, W. D. HAACKE, P. HILLYARD, R. JOCQUÉ, T. KRONESTEDT, S. LUCAS, E. A. MAURY, E. MÉNDEZ, J. MINSHULL, M. MORITZ, L. NEME, V. PY-DANIEL, G. RACK, D. ROSSMAN, C. STOCKER, C. VALERIO, P. E. VANZOLINI et F. WANLESS, qui m'ont consenti le prêt du matériel nécessaire à cette étude, et M. GAILLARD et J. REBIÈRE pour la réalisation des dessins.

RÉFÉRENCES CITÉES

- COUZIEN, H. W. C., 1981. — Revision of the genus *Heterometrus* Hemprich & Ehrenberg (Scorpionidae, Arachnidea). *Zool. Verh., Leiden*, **184** : 1-196.
- FERREIRA, A., 1968. — Contribution to the knowledge of cytology of two species of Brazilian Scorpions : *Opisthacanthus manauarensis* Ferreira, 1967 (Scorpiones, Scorpionidae) and *Bothriurus asper araguaiae* (Scorpiones Bothriuridae). *An. Acad. brasil. Ciênc.*, **40** (1) : 97-99.
- 1969. — Escorpiões coletados numa excursão nos arredores de Manaus, Amazonas. *Revta Agric., Piracicaba*, **44** (2/3) : 69-72.
- FRANCKE, O. F., 1978. — Systematic revision of Diplocentrid scorpions (Diplocentridae) from Circum-Caribbean lands. *Spec. Publs. Mus., Texas Tech. Univ., Lubbock*, **14** : 1-92.
- GERVAIS, P., 1844. — Remarques sur la famille des Scorpions. *Archs Mus. Hist. nat., Paris*, **4** : 201-240.
- HEWITT, J., 1918. — A survey of the Scorpion fauna of South Africa. *Trans. R. Soc. S. Afr.*, **6** : 89-192.
- KARSCH, F., 1879. — Westafrikanische Arachniden gesammelt von Herrn Stabsarzt Dr. Falkenstein. *Z. Ges. Naturwiss.*, **3** (4) : 329-373.
- KOCH, L. E., 1977. — The taxonomy, geographic distribution and evolutionary radiation of Australopapuan scorpions. *Rec. West. Aust. Mus.*, **5** (2) : 83-367.
- KRAEPELIN, K., 1899. — Scorpiones und Pedipalpi. In : *Das Tierreich*, Friedländer Verl., Berlin, **8** : 1-265.
- 1911. — Neue Beiträge zur Systematik der Gliederspinnen. *Jb. hamb. wiss. Anst.*, **29** : 59-107.
- LAMORAL, B. H., 1979. — The Scorpions of Namibia (Arachnida : Scorpionida). *Ann. Natal Mus.*, **23** (3) : 497-784.
- LAMORAL, B. H., et S. C. REYNDERS, 1975. — A Catalogue of the scorpions described from the Ethiopian faunal region up to december 1973. *Ann. Natal Mus.*, **22** (2) : 489-576.
- LAWRENCE, R. F., 1955. — Solifugae, Scorpions and Pedipalpi, with check-lists and keys to south african families, genera and species. *S. Afr. Animal Life*, **1** : 152-262.
- LOURENÇO, W. R., 1979. — Liste des espèces et sous-espèces appartenant au genre *Opisthacanthus* Peters, 1861 (Scorpiones, Scorpionidae). *Rev. nordest. Biol.*, **2** (1/2) : 27-36.
- 1980a. — Contribution à la connaissance systématique des Scorpions appartenant au « complexe » *Tityus trivittatus* Kraepelin, 1898 (Buthidae). *Bull. Mus. natn. Hist. nat., Paris*, 4^e sér., **2**, sect. A, (3) : 793-843.
- 1980b. — A propósito de duas novas espécies de *Opisthacanthus* para a região Neotropical. *Opisthacanthus valerioi* da « Isla del Coco », Costa Rica e *Opisthacanthus heurtaultae* da Guiana francesa (Scorpiones, Scorpionidae). *Rev. nordest. Biol.*, **3** (2) : 179-194.
- 1981a. — A propos de l'indication d'un néotype pour *Opisthacanthus lepturus* (Palisot de Beauvois, 1805) (Scorpionidae). *Revue Arachnol.*, **3** (2) : 45-52.
- 1981b. — Sur la distribution géographique et l'écologie d'*Opisthacanthus cayaporum* Vellard, 1932 (Scorpiones, Scorpionidae). *Revta bras. Biol.*, **41** (2) : 343-349.
- 1981c. — Sur la systématique des Scorpions appartenant au complexe *Tityus stigmurus* (Thorell, 1877) (Buthidae). *Revta bras. Biol.*, **41** (2) : 351-362.
- 1981d. — *Opisthacanthus lamorali*, nouvelle espèce de Scorpionidae pour la région Afrotropicale (Arachnida : Scorpionida). *Ann. Natal Mus.*, **24** (2) : 625-634.
- 1981e. — Estudo da variabilidade do caracter número de dentes dos pentes nos escorpiões *Tityus cambridgei* Pocock, 1897 e *Rhopalurus laticauda* Thorell, 1876. *Revta bras. Biol.*, **41** (3) : 545-548.
- 1981f. — Désignation d'un néotype pour *Opisthacanthus lecomtei* (Lucas, 1858) (Scorpiones, Scorpionidae). *Bull. Mus. natn. Hist. nat., Paris*, 4^e sér., **3**, sect. A, (4) : 1163-1168.

- 1982a. — Redécouverte de l'holotype d'*Opisthacanthus africanus* Simon, 1876 (Scorpiones, Scorpionidae). *Revue Arachnol.*, **3** (4) : 147-153.
- 1982b. — Révision du genre *Ananteris* Thorell, 1891 (Scorpiones, Buthidae) et description de six espèces nouvelles. *Bull. Mus. natn. Hist. nat., Paris*, 4^e sér., **4**, sect. A, (1-2) : 119-151.
- 1983a. — Importance de la pigmentation dans l'étude taxonomique des Buthidae néotropicaux (Arachnida, Scorpiones). *Bull. Mus. natn. Hist. nat., Paris*, 4^e sér., **5**, sect. A, (2) : 611-618.
- 1983b. — Considérations sur les genres *Liocheles*, *Ischnurus*, *Opisthacanthus*, *Hormurus*, *Hadogenes* et *Chiromachus* appartenant à la sous-famille des Ischnurinae (Scorpiones : Scorpionidae). *Ann. Natal Mus.*, **25** (2) : 403-411.
- 1984. — La biogéographie des Scorpions sud-américains (problèmes et perspectives). *Spixiana*, **7** (1) : 11-18.
- LOURENÇO, W. R., et E. K. BASTOS, 1983. — A variabilidade do caracter número de dentes dos pentes em *Centruroides margaritatus* (Gervais, 1841) (Scorpiones, Buthidae). *Stud. neotrop. Fauna*, **18** (4) : 195-199.
- LOURENÇO, W. R., et E. A. MAURY, 1985. — Contribution à la connaissance systématique des Scorpions appartenant au « complexe » *Tityus bolivianus* Kraepelin, 1895 (Scorpiones, Buthidae). *Revue Arachnol.*, **6** (3) : 107-126.
- MATTHIASEN, F. A., 1980. — Breves esclarecimentos sobre um escorpião da Amazônia, *Opisthacanthus manauarensis* (Scorpiones). *Revta Agric., Piracicaba*, **55** (3) : 132.
- MAURY, E. A., 1980. — Usefulness of the hemispermaphore in the systematic of the scorpion family Bothriuridae. *C. r. intern. Arachnol., Vienne* : 335-339.
- PALISOT DE BEAUVOIS, A. M. F. J., 1805. — Insectes recueillis en Afrique et en Amérique, dans les royaumes d'Oware et de Benin, à Saint Domingue et dans les États-Unis, pendant les années 1786-1797. De l'imprimerie de Fain et compagnie, Paris : 189-191.
- PETERS, W., 1861. — Hielt einen Vortrag über eine neue Eintheilung der Skorpione und über die von ihm in Mossambique gesammelten Arten von Skorpionen, aus welchem hier ein Auszug mitgetheilt wird. *Mber. Koen. Preussischen Akad. Wiss. Berl.* : 507-516.
- POCOCK, R. I., 1893. — Scorpions from the Malay Archipelago. *In* : M. WEBER, Zoologische Ergebnisse einer Reise in Niederländisch Ost-Indien, **2** : 84-99.
- 1898. — The Arachnida from the Regions of Lakes Nyassa and Tanganyka contained in the collection of the British Musuem. *Ann. Mag. nat. Hist.*, ser. 7, **2** : 129-448.
- SISSOM, W. D., et W. R. LOURENÇO, 1987. — A review of the genus *Centruroides* (Scorpiones : Buthidae) in South America, with a redescription of *C. margaritatus* (Gervais, 1841). *J. Arachnol.* : 11-28.
- STAHNKE, H. L., 1971. — Some observations of the genus *Centruroides* Marx (Buthidae, Scorpionida) and *C. sculpturatus* Ewing. *Ent. News.*, **82** : 281-307.
- VACHON, M., 1963. — De l'utilité, en systématique, d'une nomenclature des dents des chélicères chez les Scorpions. *Bull. Mus. natn. Hist. nat., Paris*, 2^e sér., **35** (2) : 161-166.
- 1973. — Étude des caractères utilisés pour classer les familles et les genres de Scorpions (Arachnides). 1. La trichobothriotaxie en arachnologie. Sigles trichobothriaux et types de trichobothriotaxie chez les Scorpions. *Bull. Mus. natn. Hist. nat., Paris*, 3^e sér., n° 140, Zool. 104 : 857-958.
- VACHON, M., et M. JAUQUES, 1977. — Recherches sur les Scorpions appartenant ou déposés au Muséum d'Histoire naturelle de Genève. II. Contribution à la connaissance de l'ancienne espèce *Scorpius banaticus* C. L. Koch, 1841, actuellement considérée comme synonyme de *Euscorpius carpathicus* (Linné, 1767) (Fam. des Chactidae). *Revue suisse Zool.*, **84** (2) : 409-436.